

Inspiron 11

3000 Series

Huoltokäsikirja

Tietokonemalli: Inspiron 11–3157
Säädösten mukainen malli: P20T
Säädösten mukainen tyyppi: P20T003



Huomautukset, varoitukset ja vaarat



HUOMAUTUS: HUOMAUTUKSET ovat tärkeitä tietoja, joiden avulla voit käyttää tietokonetta entistä paremmin.



VAROITUS: VAROITUKSET kertovat tilanteista, joissa laitteisto voi vahingoittua tai joissa tietoja voidaan menettää. Niissä kerrotaan myös, miten nämä tilanteet voidaan välttää.



VAARA: VAARAILMOITUKSET kertovat tilanteista, joihin saattaa liittyä omaisuusvahinkojen, loukkaantumisen tai kuoleman vaara.

Copyright © 2015 Dell Inc. Kaikki oikeudet pidätetään. Tämä tuote on Yhdysvaltojen ja kansainvälisten tekijänoikeus- ja immateriaalioikeuslakien suojaama. Dell™ ja Dell-logo ovat Dell Inc:in omistamia tavaramerkkejä Yhdysvalloissa ja/tai muilla lainkäyttöalueilla. Kaikki muut tässä mainitut merkit ja nimet saattavat olla yritystensä omistamia tavaramerkkejä.

2015 - 08

Tark. A01

Sisällysluettelo

Ennen kuin avaat tietokoneen kannen.....	10
Alkutoimet	10
Turvallisuusohjeet.....	10
Suositellut työkalut.....	11
Tietokoneen käsittelemisen jälkeen.....	12
Rungon suojuksen irrottaminen.....	13
Toimenpiteet.....	13
Rungon suojuksen asentaminen.....	15
Toimenpiteet.....	15
Akun irrottaminen.....	16
Esitoimenpiteet.....	16
Toimenpiteet.....	16
Akun asentaminen.....	18
Toimenpiteet.....	18
Jälkivaatimukset.....	18
Muistimoduulin irrottaminen.....	19
Esitoimenpiteet.....	19
Toimenpiteet.....	19
Muistimoduulin asentaminen.....	21
Toimenpiteet.....	21
Jälkivaatimukset.....	22

Kiintolevyn irrottaminen.....	23
Esitoimenpiteet.....	23
Toimenpiteet.....	23
Kiintolevyn asentaminen.....	27
Toimenpiteet.....	27
Jälkivaatimukset.....	27
eMMC-kortin irrottaminen.....	28
Esitoimenpiteet.....	28
Toimenpiteet.....	28
eMMC-kortin asentaminen.....	32
Toimenpiteet.....	32
Jälkivaatimukset.....	34
eMMC I/O -kortin irrottaminen.....	35
Esitoimenpiteet.....	35
Toimenpiteet.....	35
eMMC I/O -kortin asentaminen.....	37
Toimenpiteet.....	37
Jälkivaatimukset.....	37
Nappipariston irrottaminen.....	38
Esitoimenpiteet.....	38
Toimenpiteet.....	38
Nappipariston asentaminen.....	40
Toimenpiteet.....	40
Jälkivaatimukset.....	40

Langattoman kortin irrottaminen.....	41
Esitoimenpiteet.....	41
Toimenpiteet.....	41
Langattoman kortin asentaminen.....	43
Toimenpiteet.....	43
Jälkivaatimukset.....	44
Virta- ja äänenvoimakkuuspainikekortin irrottaminen.....	45
Esitoimenpiteet.....	45
Toimenpiteet.....	45
Virta- ja äänenvoimakkuuspainikekortin asentaminen.....	47
Toimenpiteet.....	47
Jälkivaatimukset.....	47
Kaiuttimien irrottaminen.....	48
Esitoimenpiteet.....	48
Toimenpiteet.....	49
Kaiuttimien asentaminen.....	52
Toimenpiteet.....	52
Jälkivaatimukset.....	52
Kosketuslevyn irrottaminen.....	53
Esitoimenpiteet.....	53
Toimenpiteet.....	53
Kosketuslevyn asentaminen.....	57
Toimenpiteet.....	57
Jälkivaatimukset.....	57


Suorittimen tuulettimen ja jäähdytyslementtikokoonpanon irrottaminen.....	58
Esitoimenpiteet.....	58
Toimenpiteet.....	58
Suorittimen tuulettimen ja jäähdytyslementin asentaminen.....	60
Toimenpiteet.....	60
Jälkivaatimukset.....	60
I/O-kortin irrottaminen.....	61
Esitoimenpiteet.....	61
Toimenpiteet.....	61
I/O-kortin asentaminen.....	63
Toimenpiteet.....	63
Jälkivaatimukset.....	63
Emolevyn irrottaminen.....	64
Esitoimenpiteet.....	64
Toimenpiteet.....	64
Emolevyn asentaminen.....	68
Toimenpiteet.....	68
Jälkivaatimukset.....	69
Huoltotunnuksen kirjoittaminen BIOS:in asennusohjelmaan.....	69
Verkkolaiteliitännän irrottaminen.....	70
Esitoimenpiteet.....	70
Toimenpiteet.....	70
Verkkolaiteliitännän asentaminen.....	72
Toimenpiteet.....	72
Jälkivaatimukset.....	72


Näyttökoonpanon irrottaminen.....	73
Esitoimenpiteet.....	73
Toimenpiteet.....	73
Näyttökoonpanon asentaminen.....	76
Toimenpiteet.....	76
Jälkivaatimukset.....	76
Kämmentuen ja näppäimistökokoonpanon irrottaminen.....	77
Esitoimenpiteet.....	77
Toimenpiteet.....	77
Kämmentuen ja näppäimistökokoonpanon asentaminen.....	79
Toimenpiteet.....	79
Jälkivaatimukset.....	79
Näytön takakannen ja antennikoonpanon irrottaminen.....	80
Esitoimenpiteet.....	80
Toimenpiteet.....	80
Näytön takakannen ja antennikoonpanon asentaminen.....	82
Toimenpiteet.....	82
Jälkivaatimukset.....	82
Näytön saranoiden irrottaminen.....	83
Esitoimenpiteet.....	83
Toimenpiteet.....	83

Näytön saranoiden asentaminen.....	85
Toimenpiteet.....	85
Jälkivaatimukset.....	85
Kameran irrottaminen.....	86
Esitoimenpiteet.....	86
Toimenpiteet.....	86
Kameran asentaminen.....	88
Toimenpiteet.....	88
Jälkivaatimukset.....	88
Windows-painikekortin irrottaminen.....	89
Esitoimenpiteet.....	89
Toimenpiteet.....	89
Windows-painikekortin asentaminen.....	91
Toimenpiteet.....	91
Jälkivaatimukset.....	91
Näyttökaapelin irrottaminen.....	92
Esitoimenpiteet.....	92
Toimenpiteet.....	92
Näyttökaapelin asentaminen.....	95
Toimenpiteet.....	95
Jälkivaatimukset.....	95
Näyttöpaneelin irrottaminen.....	96
Esitoimenpiteet.....	96
Toimenpiteet.....	96



Näyttöpaneelin asentaminen.....	98
Toimenpiteet.....	98
Jälkivaatimukset.....	98
BIOS:in flash-päivitys.....	99
Avun saaminen ja Dellin yhteystiedot.....	100
Tee-se-itse-resurssit.....	100
Dellin yhteystiedot.....	101


Ennen kuin avaat tietokoneen kannen

 **VAROITUS:** Jotta osat tai ruuvit eivät vioittuisi, tartu niihin niiden reunoista ja varo koskettamasta nastoja ja kontakteja.

 **HUOMAUTUS:** Tämän asiakirjan kuvat saattavat poiketa tietokoneesi ulkonäöstä, tilaamastasi kokoonpanosta riippuen.

Alkutoimet

- 1 Tallenna ja sulje kaikki avoimet tiedostot ja poistu kaikista käynnissä olevista sovelluksista.
- 2 Sammuta tietokone.
 - Windows 10: Napsauta tai napauta **Käynnistä** →  **Virta** → **Sammuta**.
 - Windows 8.1: Napsauta tai napauta **Aloituspöytä** virtakuvaketta  → **Sammuta**.
 - Windows 7: Napsauta tai napauta **Käynnistä** → **Sammuta** .








 **HUOMAUTUS:** Jos käytät jotain toista käyttöjärjestelmää, lue sammutusohjeet käyttöjärjestelmän ohjeista.

- 3 Irrota tietokone ja kaikki kiinnitetyt laitteet sähköpistorasiasta.
- 4 Irrota tietokoneesta kaikki johdot, kuten puhelinjohto, verkkokaapelit jne.
- 5 Irrota kaikki tietokoneeseen kytketyt laitteet ja lisävarusteet, kuten näppäimistö, hiiri, näyttö jne.
- 6 Poista tarvittaessa muistikortit ja optiset levyt tietokoneesta.

Turvallisuusohjeet

Seuraavat turvallisuusohjeet auttavat suojaamaan tietokoneen mahdollisilta vaurioilta ja auttavat takaamaan oman turvallisuutesi.

 **VAARA:** Ennen kuin avaat tietokoneen kannen, lue tietokoneen mukana tulleet turvallisuustiedot. Lisätietoja parhaista turvallisuuskäytännistä on Regulatory Compliancencen aloitussivulla osoitteessa www.dell.com/regulatory_compliance.

-  **VAARA:** Irrota kaikki virtalähteet ennen tietokoneen suojusten tai paneelien avaamista. Kun olet päättänyt tietokoneen käsittämisen, asenna kaikki suojuukset, paneelit ja ruuvit paikoilleen ennen virtalähteen kytkemistä.
-  **VAROITUS:** Jotta tietokone ei vahingoittuisi, työpinnan on oltava tasainen ja puhdas.
-  **VAROITUS:** Jotta osat tai ruuvit eivät vioittuisi, tartu niihin niiden reunoista ja varo koskettamasta nastoja ja kontakteja.
-  **VAROITUS:** Suorita vianmääritystä ja korjauksia vain Dellin teknisen tuen tiimin valtuuttamana ja ohjauksella. Takuu ei kata huoltotöitä, joka on suoritettu muutoin kuin Dellin valtuutuksella. Viittaa tuotteen mukana tulleisiin tai sivun www.dell.com/regulatory_compliance turvallisuusohjeisiin.
-  **VAROITUS:** Ennen kuin kosketat mitään osaa tietokoneen sisällä, maadoita itsesi koskettamalla maalaamatonta metallipintaa, kuten tietokoneen takana olevaa metallia. Kun työskentelet, kosketa maalaamatonta metallipintaa säännöllisesti, jotta staattinen sähkö pääsee purkautumaan vioittamatta sisäkomponentteja.
-  **VAROITUS:** Kun irrotat johdon, vedä liittimestä tai vetokielekkeestä, ei johdosta itsestään. Joidenkin johtojen liittimissä on lukituskieleke tai siipiruuvi, joka on irrotettava ennen johdon irrottamista. Kun irrotat johtoja, pidä ne oikeassa asennossa, jotta tapit eivät taivuta liitäntöjen tappeja. Kun kiinnität johtoja, tarkista että molemmat liitännät ovat oikeassa asennossa suhteessa toisiinsa.
-  **VAROITUS:** Jos muistikortinlukijassa on muistikortti, ota se pois.

Suosittelut työkalut

Tämän asiakirjan menetelmät voivat vaatia seuraavia työkaluja:

- Ristipääruuviavain
- Muovipuikko

Tietokoneen käsittelyn jälkeen

 **VAROITUS:** Jos tietokoneen sisään jätetään irrallisia ruuveja, ne saattavat vahingoittaa tietokonetta vakavast.

- 1 Kiinnitä kaikki ruuvit ja tarkista, ettei tietokoneen sisällä ole irrallisia ruuveja.
- 2 Kytke ulkoiset laitteet, lisävarusteet ja johdot, jotka irrotit ennen tietokoneen käsittelyä.
- 3 Asenna kaikki muistikortit, levyt ja muut osat, jotka poistit ennen tietokoneen käsittelyä.
- 4 Kiinnitä tietokone ja kaikki kiinnitetyt laitteet sähköpistorasiaan.
- 5 Käynnistä tietokone.

Rungon suojuksen irrottaminen

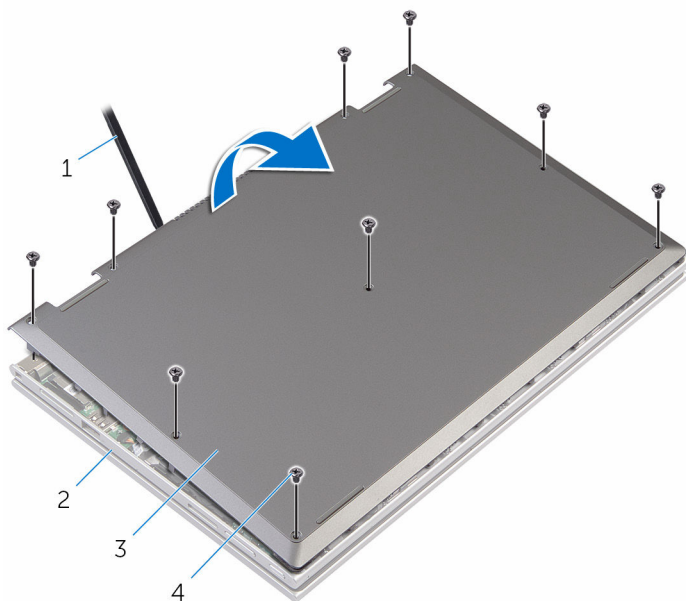


VAARA: Ennen kuin teet mitään toimia tietokoneen sisällä, lue tietokoneen mukana toimitetut turvallisuusohjeet ja noudata kohdassa [Ennen kuin avaat tietokoneen kannen](#) olevia ohjeita. Kun olet tehnyt toimet tietokoneen sisällä, toimi kohdan [Tietokoneen käsittelyn jälkeen](#) ohjeiden mukaan. Lisää parhaita turvallisuuskäytäntöjä on Regulatory Compliance -sivulla osoitteessa www.dell.com/regulatory_compliance.

Toimenpiteet

- 1 Sulje näyttö ja käännä tietokone ympäri.
- 2 Irrota ruuvit, joilla rungon suojus kiinnittyy kämmentukeen ja näppäimistökokoonpanoon.

- 3** Kankea rungon suojus irti kämmentuesta ja näppäimistökokoonpanosta muovipuikolla.



1 muovipuikko

2 kämmentuki ja
näppäimistökokoonpano

3 rungon suojus

4 ruuvit (9)

Rungon suojuksen asentaminen



VAARA: Ennen kuin teet mitään toimia tietokoneen sisällä, lue tietokoneen mukana toimitetut turvallisuusohjeet ja noudata kohdassa [Ennen kuin avaat tietokoneen kannen](#) olevia ohjeita. Kun olet tehnyt toimet tietokoneen sisällä, toimi kohdan [Tietokoneen käsittelyn jälkeen](#) ohjeiden mukaan. Lisää parhaita turvallisuuskäytäntöjä on Regulatory Compliance -sivulla osoitteessa www.dell.com/regulatory_compliance.

Toimenpiteet

- 1 Työnnä rungon suojuksen kielekkeet tietokoneen rungon loviin ja napsauta rungon suojus paikoilleen.
- 2 Asenna ruuvit, joilla rungon suojus on kiinnitetty tietokoneen runkoon.

Akun irrottaminen



VAARA: Ennen kuin teet mitään toimia tietokoneen sisällä, lue tietokoneen mukana toimitetut turvallisuusohjeet ja noudata kohdassa [Ennen kuin avaat tietokoneen kannen](#) olevia ohjeita. Kun olet tehnyt toimet tietokoneen sisällä, toimi kohdan [Tietokoneen käsittelyn jälkeen](#) ohjeiden mukaan. Lisää parhaita turvallisuuskäytäntöjä on Regulatory Compliance -sivulla osoitteessa www.dell.com/regulatory_compliance.

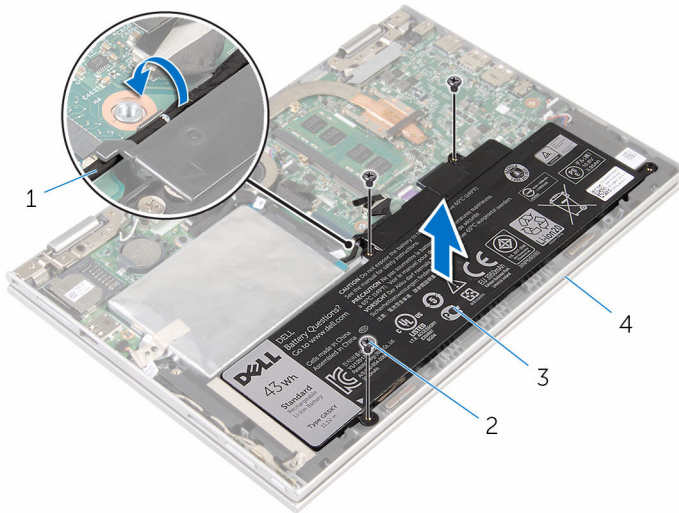
Esitoimenpiteet

Irrota [rungen suojuus](#).

Toimenpiteet

- 1 Irrota kiintolevyn kaapeli akun reititysohjaimista.
- 2 Irrota ruuvit, joilla akku kiinnittyy kämmentukeen ja näppäimistökokoonpanoon.

3 Nosta akku irti kämmentuesta ja näppäimistökokoonpanosta.



1 kiintolevyn kaapeli

2 ruuvit (3)

3 akku

4 kämmentuki ja
näppäimistökokoonpano

4 Pidä virtapainiketta painettuna noin 5 sekunnin ajan, jotta emolevy maadoittuu.

Akun asentaminen



VAARA: Ennen kuin teet mitään toimia tietokoneen sisällä, lue tietokoneen mukana toimitetut turvallisuusohjeet ja noudata kohdassa [Ennen kuin avaat tietokoneen kannen](#) olevia ohjeita. Kun olet tehnyt toimet tietokoneen sisällä, toimi kohdan [Tietokoneen käsittelyn jälkeen](#) ohjeiden mukaan. Lisää parhaita turvallisuuskäytäntöjä on Regulatory Compliance -sivulla osoitteessa www.dell.com/regulatory_compliance.

Toimenpiteet

- 1 Kohdista akun ruuvireiät kämmentuen ja näppäimistökokoonpanon ruuvireikien kanssa.
- 2 Reitä kiintolevyn kaapeli akun reititysohjaimien läpi.
- 3 Kiinnitä ruuvit, joilla akku kiinnittyy kämmentukeen ja näppäimistökokoonpanoon.

Jälkivaatimukset

Asenna [rungon suojus](#).

Muistimoduulin irrottaminen



VAARA: Ennen kuin teet mitään toimia tietokoneen sisällä, lue tietokoneen mukana toimitetut turvallisuusohjeet ja noudata kohdassa [Ennen kuin avaat tietokoneen kannen](#) olevia ohjeita. Kun olet tehnyt toimet tietokoneen sisällä, toimi kohdan [Tietokoneen käsittelyn jälkeen](#) ohjeiden mukaan. Lisää parhaita turvallisuuskäytäntöjä on Regulatory Compliance -sivulla osoitteessa www.dell.com/regulatory_compliance.

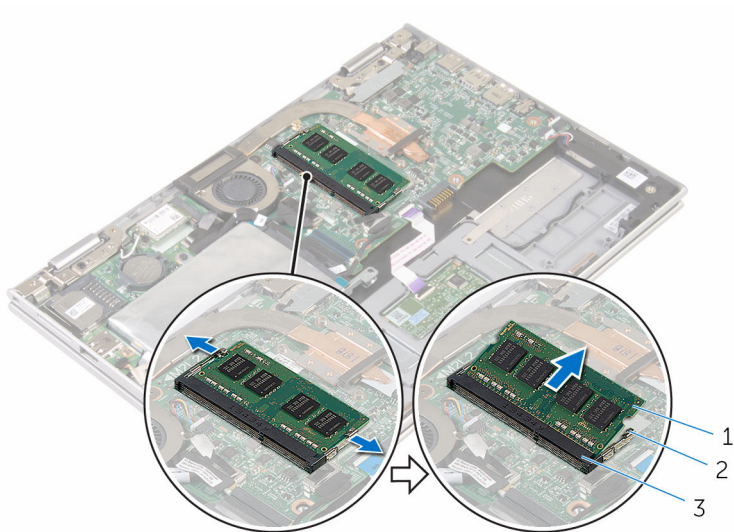
Esitoimenpiteet

- 1 Irrota [rungon suojus](#).
- 2 Irrota [akku](#).

Toimenpiteet

- 1 Levitä sormenpäilläsi varovasti muistimoduulikannan molemmissa päissä olevia kiinnikkeitä, kunnes muistimoduuli ponnahtaa ulos.

2 Irrota muistimoduuli kannastaan.



- 1 muistimoduuli
- 3 muistimoduulin kanta

- 2 kiinnikkeet (2)

Muistimoduulin asentaminen



VAARA: Ennen kuin teet mitään toimia tietokoneen sisällä, lue tietokoneen mukana toimitetut turvallisuusohjeet ja noudata kohdassa [Ennen kuin avaat tietokoneen kannen](#) olevia ohjeita. Kun olet tehnyt toimet tietokoneen sisällä, toimi kohdan [Tietokoneen käsittelyn jälkeen](#) ohjeiden mukaan. Lisää parhaita turvallisuuskäytäntöjä on Regulatory Compliance -sivulla osoitteessa www.dell.com/regulatory_compliance.

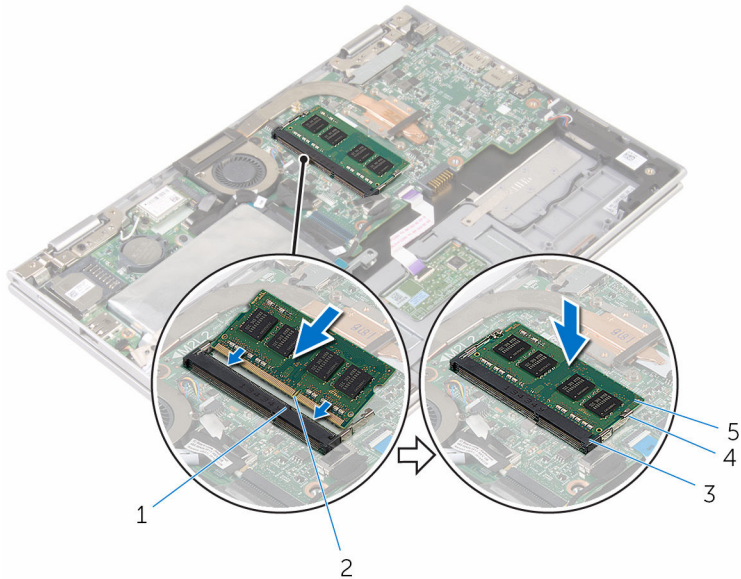
Toimenpiteet

- 1 Kohdista muistimoduulin lovi muistimoduulin kannan kielekkeeseen.

- 2 Liu'uta muistimoduuli tukevasti kantaan viistosti ja paina muistimoduulia alaspäin, kunnes se napsahtaa paikalleen.



HUOMAUTUS: Jos et kuule napsahdusta, irrota muistimoduuli ja asenna se uudestaan.





- | | | | |
|---|----------------------|---|-----------------|
| 1 | kieleke | 2 | lovi |
| 3 | muistimoduulin kanta | 4 | kiinnikkeet (2) |
| 5 | muistimoduuli | | |

Jälkivaatimukset

- 1 Asenna [akku](#).
- 2 Asenna [rungon suojus](#).

Kiintolevyn irrottaminen

 **VAARA:** Ennen kuin teet mitään toimia tietokoneen sisällä, lue tietokoneen mukana toimitetut turvallisuusohjeet ja noudata kohdassa [Ennen kuin avaat tietokoneen kannen](#) olevia ohjeita. Kun olet tehnyt toimet tietokoneen sisällä, toimi kohdan [Tietokoneen käsittelyn jälkeen](#) ohjeiden mukaan. Lisää parhaita turvallisuuskäytäntöjä on Regulatory Compliance -sivulla osoitteessa www.dell.com/regulatory_compliance.

 **VAROITUS:** Kiintolevyt ovat herkkiä. Ole varovainen käsitellessäsi kiintolevyä.

 **VAROITUS:** Älä irrota kiintolevyä tietokoneen ollessa päällä tai lepotilassa, jotta et menetä tietoja.

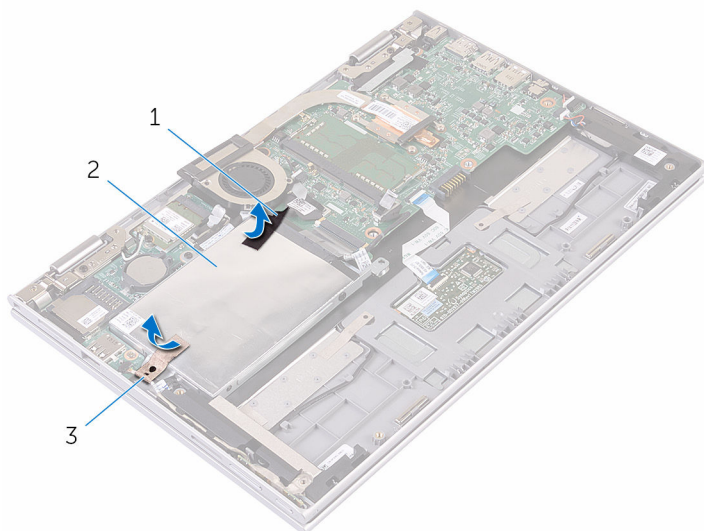
Esitoimenpiteet

- 1 Irrota [rungen suojus](#).
- 2 Irrota [akku](#).

Toimenpiteet

- 1 Irrota teippi, jolla kiintolevykokoonpano kiinnittyy emolevyyn.

- 2** Irrota teippi, jolla kiintolevykokoontalo kiinnittyy kämmentukeen ja näppäimistökokoonpanoon.



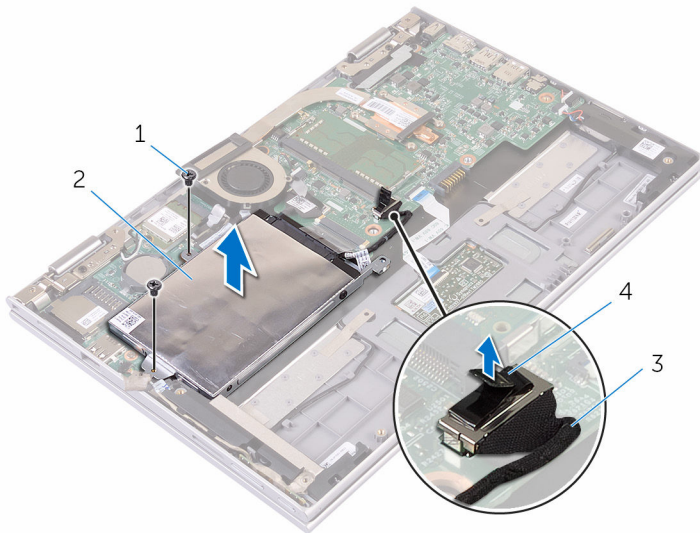
1 teippi

2 teippi

3 kiintolevykokoontalo

- 3** Irrota kiintolevyn kaapeli emolevystä vetokielekkeen avulla.
- 4** Irrota ruuvit, joilla kiintolevykokoontalo kiinnittyy kämmentukeen ja näppäimistökokoonpanoon.

- 5** Nosta kiintolevykokoontalo kaapeleineen irti kämmentuesta ja näppäimistökokoonpanosta.



1 ruuvit (2)

2 kiintolevykokoontalo

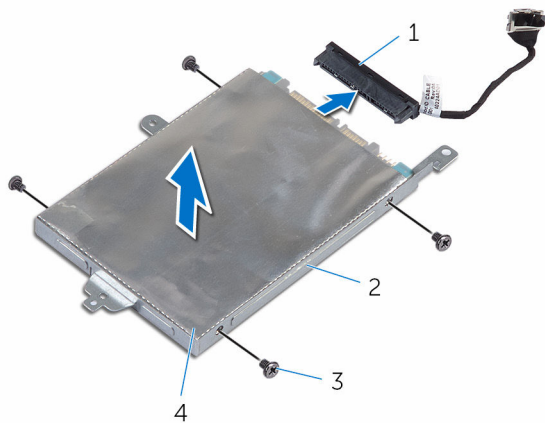
3 kiintolevyn kaapeli

4 vetokieleke

- 6** Irrota välikappale kiintolevystä.

- 7** Irrota ruuvit, joilla kiintolevyn kiinnike on kiinnitetty kiintolevyyn.

8 Nosta kiintolevyn kiinnike irti kiintolevystä.




1 välikappale


2 kiintolevy

3 kiintolevyn kiinnike

4 ruuvit (4)

Kiintolevyn asentaminen

 **VAARA:** Ennen kuin teet mitään toimia tietokoneen sisällä, lue tietokoneen mukana toimitetut turvallisuusohjeet ja noudata kohdassa [Ennen kuin avaat tietokoneen kannen](#) olevia ohjeita. Kun olet tehnyt toimet tietokoneen sisällä, toimi kohdan [Tietokoneen käsittelyn jälkeen](#) ohjeiden mukaan. Lisää parhaita turvallisuuskäytäntöjä on Regulatory Compliance -sivulla osoitteessa www.dell.com/regulatory_compliance.

 **VAROITUS:** Kiintolevyt ovat herkkiä. Ole varovainen käsitellessäsi kiintolevyä.

Toimenpiteet

- 1 Kohdista kiintolevyn ruuvinreiät kiintolevyn kiinnikkeen ruuvinreikiin.
- 2 Asenna ruuvit, joilla kiintolevyn kiinnike kiinnittyy kiintolevyyn.
- 3 Kytke välikappale kiintolevyyn.
- 4 Kohdista kiintolevykokoonpanon ruuvinreiät kämmentuen ja näppäimistökokoonpanon ruuvinreikien kanssa.
- 5 Asenna ruuvit, joilla kiintolevykokoonpano kiinnittyy kämmentukeen ja näppäimistökokoonpanoon.
- 6 Kytke kiintolevyn kaapeli emolevyyn.
- 7 Liimaa teippi, jolla kiintolevykokoonpano kiinnittyy kämmentukeen ja näppäimistökokoonpanoon.
- 8 Kiinnitä teippi, jolla kiintolevykokoonpano on kiinni emolevyssä.

Jälkivaatimukset

- 1 Asenna [akku](#).
- 2 Asenna [rungon suojus](#).

eMMC-kortin irrottaminen



VAARA: Ennen kuin teet mitään toimia tietokoneen sisällä, lue tietokoneen mukana toimitetut turvallisuusohjeet ja noudata kohdassa [Ennen kuin avaat tietokoneen kannen](#) olevia ohjeita. Kun olet tehnyt toimet tietokoneen sisällä, toimi kohdan [Tietokoneen käsittelyn jälkeen](#) ohjeiden mukaan. Lisää parhaita turvallisuuskäytäntöjä on Regulatory Compliance -sivulla osoitteessa www.dell.com/regulatory_compliance.

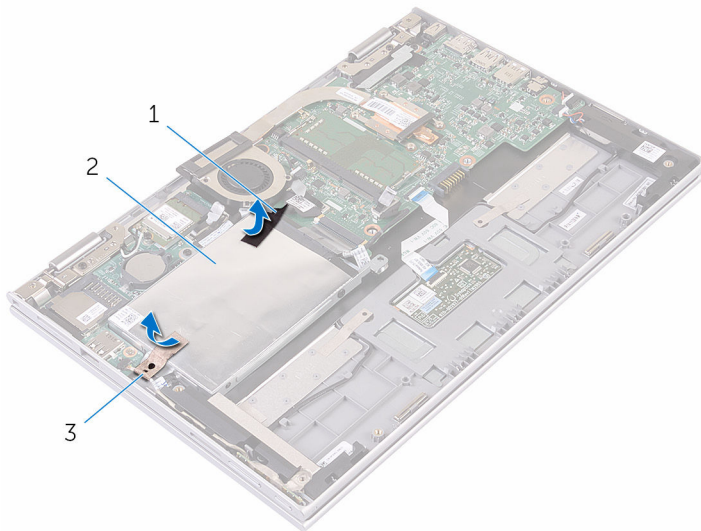
Esitoimenpiteet

- 1 Irrota [rungon suojus](#).
- 2 Irrota [akku](#).

Toimenpiteet

- 1 Irrota teippi, jolla kiintolevykokoonpano kiinnittyy emolevyyn.

- 2** Irrota teippi, jolla kiintolevykokoontalo kiinnittyy kammentukeen ja nappaimistokokoontalo.



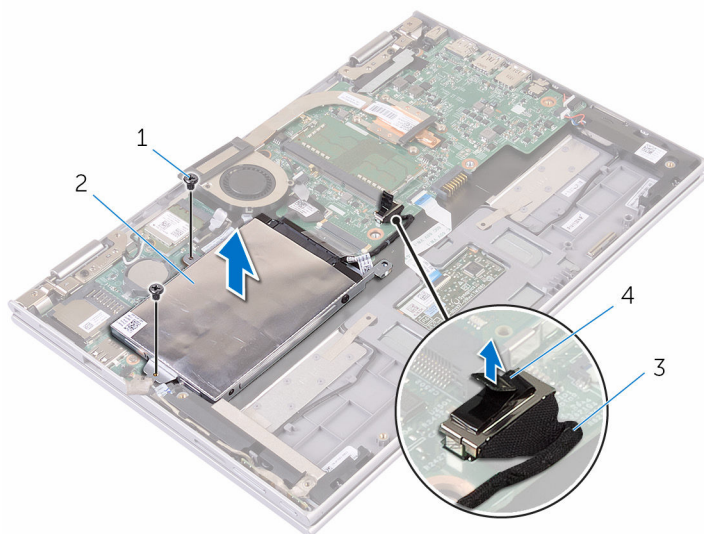
1 teippi

2 teippi

3 kiintolevykokoontalo

- 3** Irrota kiintolevyn kaapeli emolevysta vetokielekkeen avulla.
- 4** Irrota ruuvit, joilla kiintolevykokoontalo kiinnittyy kammentukeen ja nappaimistokokoontalo.

- 5** Nosta kiintolevykokoontalo kaapeleineen irti kämmentuesta ja näppäimistökokoonpanosta.



1 ruuvit (2)

2 kiintolevykokoontalo

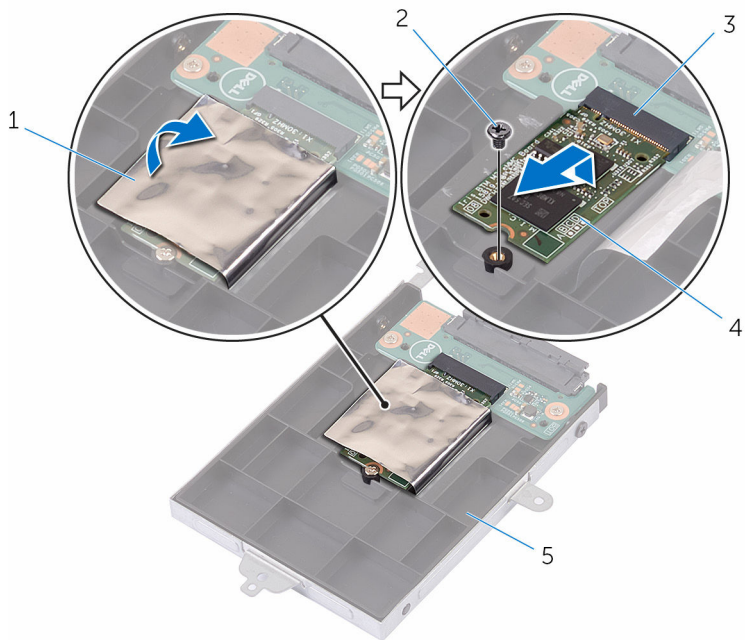
3 vetokieleke

4 kiintolevyn kaapeli

- 6** Käännä kiintolevykokoontalo ympäri.

- 7** Irrota alumiiniteippi osittain paljastaaksesi eMMC-kortin.

- 8** Irrota eMMC-kortin kiintolevykokoontaan kiinnittävä ruuvi ja nosta eMMC-kortti vinoasennossa kiintolevykokoontaan korttipaikasta.



- | | | | |
|---|----------------------|---|-------------|
| 1 | Alumiiniteippi | 2 | ruuvi |
| 3 | eMMC-korttipaikka | 4 | eMMC-kortti |
| 5 | kiintolevykokoontaan | | |

eMMC-kortin asentaminen



VAARA: Ennen kuin teet mitään toimia tietokoneen sisällä, lue tietokoneen mukana toimitetut turvallisuusohjeet ja noudata kohdassa [Ennen kuin avaat tietokoneen kannen](#) olevia ohjeita. Kun olet tehnyt toimet tietokoneen sisällä, toimi kohdan [Tietokoneen käsittelyn jälkeen](#) ohjeiden mukaan. Lisää parhaita turvallisuuskäytäntöjä on Regulatory Compliance -sivulla osoitteessa www.dell.com/regulatory_compliance.

Toimenpiteet

- 1 Kohdista eMMC-kortin lovi eMMC-korttipaikan kielekkeeseen.
- 2 Työnnä eMMC-kortti viistosti eMMC-kortin paikkaan.
- 3 Kohdista eMMC-kortissa oleva ruuvireikä kiintolevykokoontaan oleviin ruuvireikiin.

Jälkivaatimukset

- 1 Asenna [akku](#).
- 2 Asenna [rungon suojus](#).

eMMC I/O -kortin irrottaminen

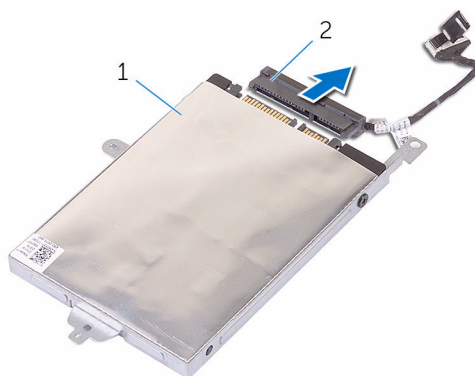
! VAARA: Ennen kuin teet mitään toimia tietokoneen sisällä, lue tietokoneen mukana toimitetut turvallisuusohjeet ja noudata kohdassa [Ennen kuin avaat tietokoneen kannen](#) olevia ohjeita. Kun olet tehnyt toimet tietokoneen sisällä, toimi kohdan [Tietokoneen käsittelyn jälkeen](#) ohjeiden mukaan. Lisää parhaita turvallisuuskäytäntöjä on Regulatory Compliance -sivulla osoitteessa www.dell.com/regulatory_compliance.

Esitoimenpiteet

- 1 Irrota [rungon suojus](#).
- 2 Irrota [akku](#).
- 3 Irrota [eMMC-kortti](#).

Toimenpiteet

- 1 Irrota välikkappale kiintolevykokoontaanosta.

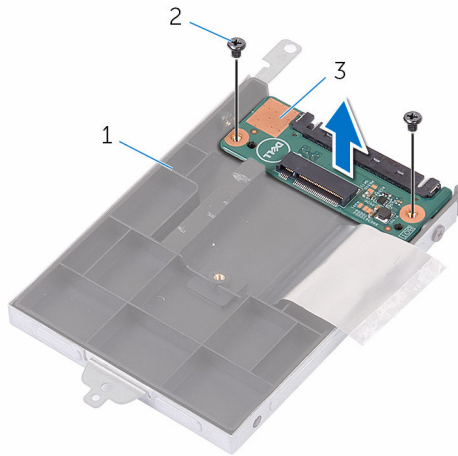


1 kiintolevykokoontaan

2 välikkappale

- 2 Irrota kaksi ruuvia, joilla eMMC I/O -kortti kiinnittyy kiintolevykokoontaan.

3 Nosta eMMC I/O -kortti pois kiintolevykokoontanosta.



1 kiintolevykokoontano

2 ruuvit (2)

3 eMMC I/O -kortti

eMMC I/O -kortin asentaminen



VAARA: Ennen kuin teet mitään toimia tietokoneen sisällä, lue tietokoneen mukana toimitetut turvallisuusohjeet ja noudata kohdassa [Ennen kuin avaat tietokoneen kannen](#) olevia ohjeita. Kun olet tehnyt toimet tietokoneen sisällä, toimi kohdan [Tietokoneen käsittelemisen jälkeen](#) ohjeiden mukaan. Lisää parhaita turvallisuuskäytäntöjä on Regulatory Compliance -sivulla osoitteessa www.dell.com/regulatory_compliance.


Toimenpiteet


- 1 Kohdista eMMC I/O -kortissa oleva ruuvireikä kiintolevykokoontaanossa oleviin ruuvireikiin.
- 2 Kiinnitä ruuvi, jolla eMMC I/O -kortti kiinnittyy kiintolevykokoontaanon.
- 3 Käännä kiintolevykokoontaanon ympäri ja kytke välikappale kiintolevykokoontaanon.

Jälkivaatimukset

- 1 Asenna [eMMC-kortti](#).
- 2 Asenna [akku](#).
- 3 Asenna [rungon suojus](#).

Nappipariston irrottaminen

 **VAARA:** Ennen kuin teet mitään toimia tietokoneen sisällä, lue tietokoneen mukana toimitetut turvallisuusohjeet ja noudata kohdassa [Ennen kuin avaat tietokoneen kannen](#) olevia ohjeita. Kun olet tehnyt toimet tietokoneen sisällä, toimi kohdan [Tietokoneen käsittelyn jälkeen](#) ohjeiden mukaan. Lisää parhaita turvallisuuskäytäntöjä on Regulatory Compliance -sivulla osoitteessa www.dell.com/regulatory_compliance.

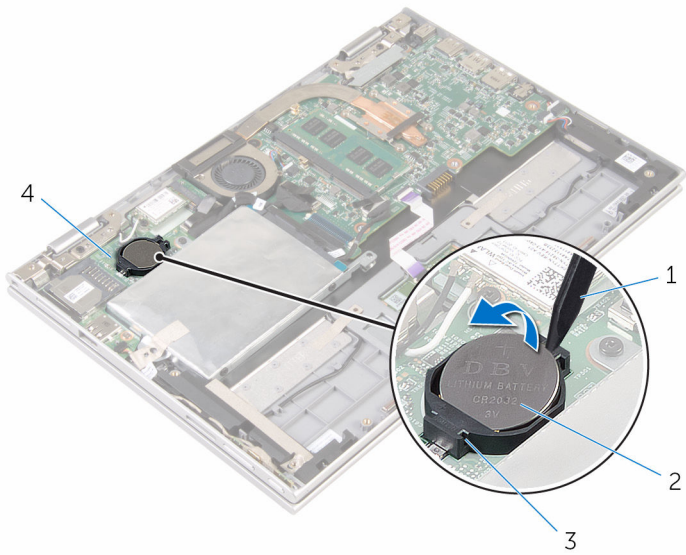
 **VAROITUS:** Nappipariston irrottaminen palauttaa BIOS-asennusohjelman asetukset oletusarvoihin. Suositellaan, että BIOS-asennusohjelman asetukset merkitään muistiin ennen nappipariston irrottamista.

Esitoimenpiteet

- 1 Irrota [rungon suojus](#).
- 2 Irrota [akku](#).

Toimenpiteet

Kankeaa nappiparisto varoen ulos emolevyn paristokannasta muovipuikolla.



1 muovipuikko
3 paristokanta

2 nappiparisto
4 I/O-kortti

Nappipariston asentaminen



VAARA: Ennen kuin teet mitään toimia tietokoneen sisällä, lue tietokoneen mukana toimitetut turvallisuusohjeet ja noudata kohdassa [Ennen kuin avaat tietokoneen kannen](#) olevia ohjeita. Kun olet tehnyt toimet tietokoneen sisällä, toimi kohdan [Tietokoneen käsittelyn jälkeen](#) ohjeiden mukaan. Lisää parhaita turvallisuuskäytäntöjä on Regulatory Compliance -sivulla osoitteessa www.dell.com/regulatory_compliance.

Toimenpiteet

Napsauta nappiparisto emolevyn paristokantaan pluspuoli ylöspäin.

Jälkivaatimukset

- 1 Asenna [akku](#).
- 2 Asenna [rungon suojus](#).

Langattoman kortin irrottaminen



VAARA: Ennen kuin teet mitään toimia tietokoneen sisällä, lue tietokoneen mukana toimitetut turvallisuusohjeet ja noudata kohdassa [Ennen kuin avaat tietokoneen kannen](#) olevia ohjeita. Kun olet tehnyt toimet tietokoneen sisällä, toimi kohdan [Tietokoneen käsittelyn jälkeen](#) ohjeiden mukaan. Lisää parhaita turvallisuuskäytäntöjä on Regulatory Compliance -sivulla osoitteessa www.dell.com/regulatory_compliance.

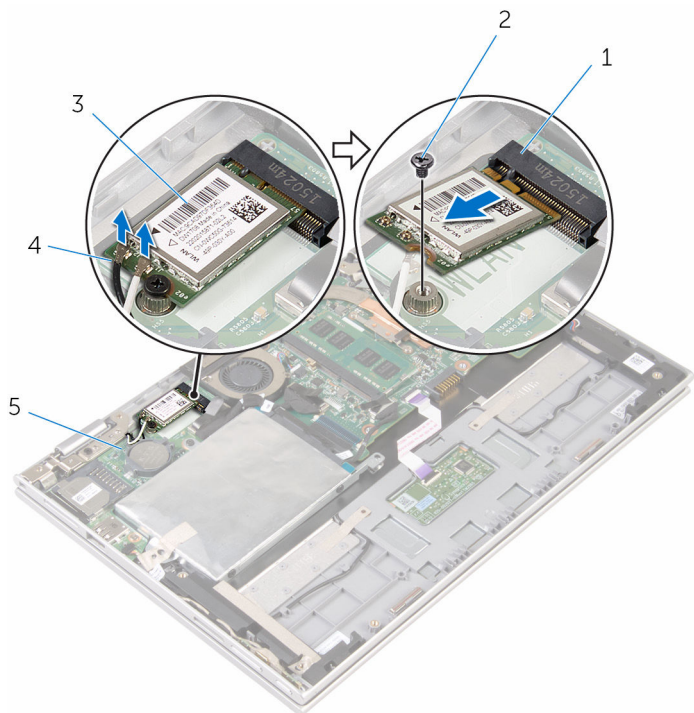
Esitoimenpiteet

- 1 Irrota [rungon suojus](#).
- 2 Irrota [akku](#).

Toimenpiteet


- 1 Irrota antennikaapelit langattomasta kortista.
- 2 Irrota ruuvi, jolla langaton kortti on kiinnitetty I/O-korttiin.

3 Vedä langaton kortti irti I/O-kortin langattoman kortin paikasta.



- | | | | |
|---|---------------------------|---|---------------------|
| 1 | langattoman kortin paikka | 2 | ruuvi |
| 3 | langaton kortti | 4 | antennikaapelit (2) |
| 5 | I/O-kortti | | |

Langattoman kortin asentaminen

 **VAARA:** Ennen kuin teet mitään toimia tietokoneen sisällä, lue tietokoneen mukana toimitetut turvallisuusohjeet ja noudata kohdassa [Ennen kuin avaat tietokoneen kannen](#) olevia ohjeita. Kun olet tehnyt toimet tietokoneen sisällä, toimi kohdan [Tietokoneen käsittelemisen jälkeen](#) ohjeiden mukaan. Lisää parhaita turvallisuuskäytäntöjä on Regulatory Compliance -sivulla osoitteessa www.dell.com/regulatory_compliance.

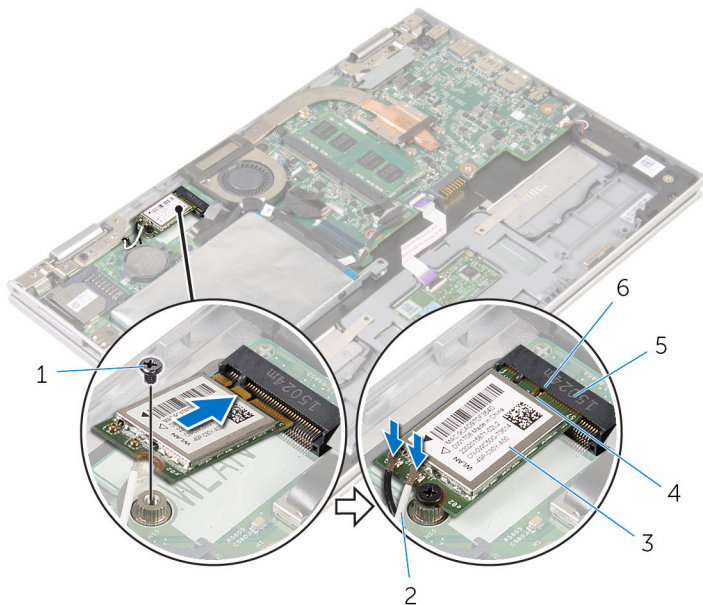
Toimenpiteet

 **VAROITUS:** Jotta langaton kortti ei vioittuisi, älä laita sen alle kaapeleita.

- 1 Kohdista langattoman kortin lovi emolevyllä olevan langattoman kortin paikan kielekkeeseen.
- 2 Työnnä langaton kortti viistosti langattoman kortin paikkaan.
- 3 Kohdista langattomassa kortissa oleva ruuvinreikä emolevyssä olevan ruuvinreiän kanssa.
- 4 Kiinnitä ruuvi, jolla langaton kortti on kiinnitetty emolevyyn.

- 5 Kytke antennikaapelit langattomaan korttiin.
Seuraavassa taulukossa esitetään tietokoneen tukemien langattoman kortin antennikaapelien värikoodit.

Langattoman kortin liittimet	Antennikaapelin väri
Pää (valkoinen kolmio)	valkoinen
Lisä (musta kolmio)	musta



- | | |
|-----------------------------|-----------------------|
| 1 ruuvi | 2 antennikaapelit (2) |
| 3 langaton kortti | 4 kielekke |
| 5 langattoman kortin paikka | 6 lovi |

Jälkivaatimukset

- 1 Asenna [akku](#).
- 2 Asenna [rungon suojus](#).

Virta- ja äänenvoimakkuuspainikekortin irrottaminen



VAARA: Ennen kuin teet mitään toimia tietokoneen sisällä, lue tietokoneen mukana toimitetut turvallisuusohjeet ja noudata kohdassa [Ennen kuin avaat tietokoneen kannen](#) olevia ohjeita. Kun olet tehnyt toimet tietokoneen sisällä, toimi kohdan [Tietokoneen käsittelyn jälkeen](#) ohjeiden mukaan. Lisää parhaita turvallisuuskäytäntöjä on Regulatory Compliance -sivulla osoitteessa www.dell.com/regulatory_compliance.

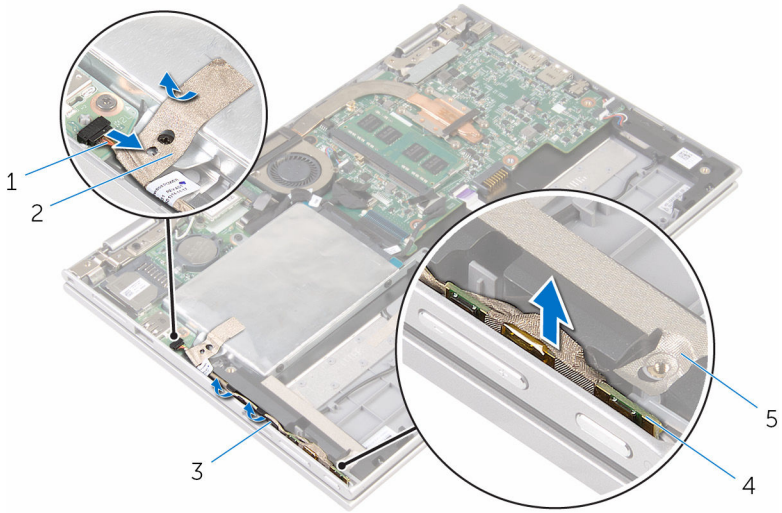
Esitoimenpiteet

- 1 Irrota [rungen suojus](#).
- 2 Irrota [akku](#).

Toimenpiteet

- 1 Irrota teippi, jolla virta- ja äänenvoimakkuuspainikekortin kaapeli kiinnittyy kiintolevykokoonpanoon.
- 2 Irrota virta- ja äänenvoimakkuuspainikekortin kaapeli I/O-kortista.
- 3 Irrota virta- ja äänenvoimakkuuspainikekortin kaapeli kaiuttimen reititysohjaimista.
- 4 Irrota teippi, jolla virta- ja äänenvoimakkuuspainikekortin kaapeli kiinnittyy kaiuttimeen.

- 5 Nosta virta- ja äänenvoimakkuuspainikekortti kaapeleineen irti kämmenruudusta ja näppäimistökokoonpanosta.



1 virta- ja
äänenvoimakkuuskortin
kaapeli

3 reititysohjaimet

5 teippi

2 teippi

4 virta- ja
äänenvoimakkuuskortti

Virta- ja äänenvoimakkuuspainikekortin asentaminen



VAARA: Ennen kuin teet mitään toimia tietokoneen sisällä, lue tietokoneen mukana toimitetut turvallisuusohjeet ja noudata kohdassa [Ennen kuin avaat tietokoneen kannen](#) olevia ohjeita. Kun olet tehnyt toimet tietokoneen sisällä, toimi kohdan [Tietokoneen käsittelyn jälkeen](#) ohjeiden mukaan. Lisää parhaita turvallisuuskäytäntöjä on Regulatory Compliance -sivulla osoitteessa www.dell.com/regulatory_compliance.

Toimenpiteet

- 1 Aseta virta- ja äänenvoimakkuuspainikekortti kämmentuen ja näppäimistökokoonpanon korttipaikkaan.
- 2 Liimaa teippi, jolla virta- ja äänenvoimakkuuspainikekortin kaapeli kiinnittyy kaiuttimeen.
- 3 Reitä virta- ja äänenvoimakkuuspainikekortin kaapeli kaiuttimen reititysohjaimiin.
- 4 Kytke virta- ja äänenvoimakkuuspainikekortin kaapeli emolevyyn.
- 5 Liimaa teippi, jolla virta- ja äänenvoimakkuuspainikekortin kaapeli kiinnittyy kiintolevykokoonpanoon.

Jälkivaatimukset

- 1 Asenna [akku](#).
- 2 Asenna [rungon suoju](#)s.

Kaiuttimien irrottaminen



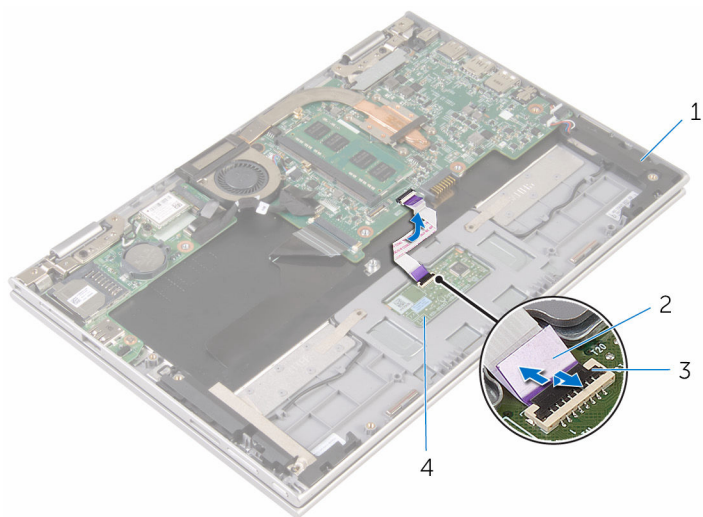
VAARA: Ennen kuin teet mitään toimia tietokoneen sisällä, lue tietokoneen mukana toimitetut turvallisuusohjeet ja noudata kohdassa [Ennen kuin avaat tietokoneen kannen](#) olevia ohjeita. Kun olet tehnyt toimet tietokoneen sisällä, toimi kohdan [Tietokoneen käsittelyn jälkeen](#) ohjeiden mukaan. Lisää parhaita turvallisuuskäytäntöjä on Regulatory Compliance -sivulla osoitteessa www.dell.com/regulatory_compliance.

Esitoimenpiteet

- 1 Irrota [rungon suojuus](#).
- 2 Irrota [akku](#).
- 3 Noudata kohdan "[Kiintolevyn irrottaminen](#)" vaiheita 1–5.
- 4 Irrota [virta- ja äänenvoimakkuuspainikekortti](#).

Toimenpiteet

- 1 Nosta liittimen salpaa ja irrota kosketuslevyn kaapeli kosketuslevyn liitännästä.



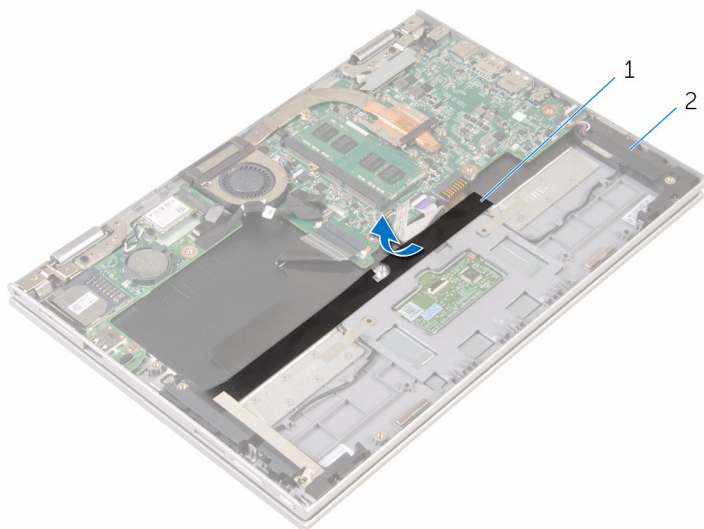
1 kaiuttimet (2)

3 liitinsalpa

2 kosketuslevyn kaapeli

4 kosketuslevy

- 2 Irrota Mylar-teippi kämmentuesta ja näppäimistökokoonpanosta päästäksesi käsiksi kaiuttimen johtoon.

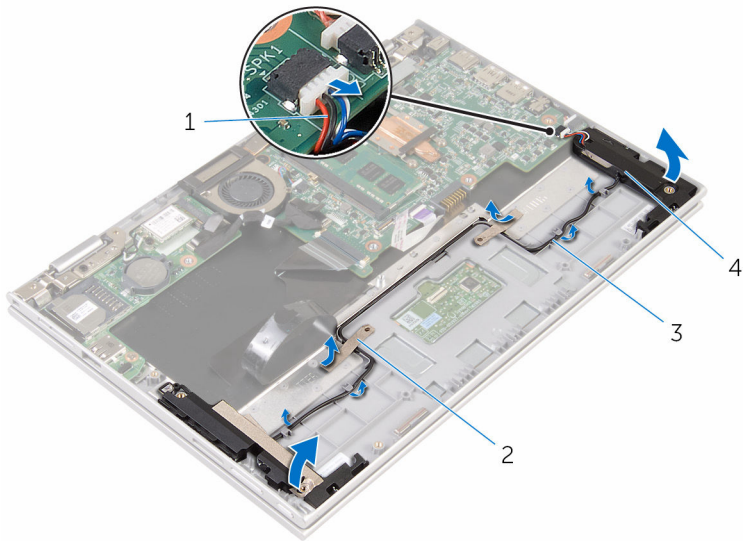


1 Mylar-teippi

2 kaiuttimet (2)

- 3 Irrota kaiuttimen johto emolevystä.
- 4 Irrota teipit, joilla kaiutinkaapeli kiinnittyy kämmentukeen ja näppäimistökokoonpanoon.
- 5 Irrota kaiuttimen johto kämmentuen ja näppäimistökokoonpanon reititysohjaimista.

- 6 Vapauta kaiuttimet kohdistustapeista ja nosta ne kaapeleineen irti kämmentuesta ja näppäimistökokoonpanosta.



- 1 kaiutinkaapeli
3 reititysohjaimet

- 2 teipit (2)
4 kaiuttimet (2)

Kaiuttimien asentaminen



VAARA: Ennen kuin teet mitään toimia tietokoneen sisällä, lue tietokoneen mukana toimitetut turvallisuusohjeet ja noudata kohdassa [Ennen kuin avaat tietokoneen kannen](#) olevia ohjeita. Kun olet tehnyt toimet tietokoneen sisällä, toimi kohdan [Tietokoneen käsittelyn jälkeen](#) ohjeiden mukaan. Lisää parhaita turvallisuuskäytäntöjä on Regulatory Compliance -sivulla osoitteessa www.dell.com/regulatory_compliance.

Toimenpiteet

- 1 Aseta kaiuttimet kämmentuen ja näppäimistökokoonpanon päälle käyttäen apuna kämmentuen ja näppäimistökokoonpanon kohdistustappeja.
- 2 Ohjaa kaiutinkaapeli kämmentuen ja näppäimistökokoonpanon reititysohjaimien kautta.
- 3 Liimaa teipit, joilla kaiutinkaapeli kiinnittyy kämmentukeen ja näppäimistökokoonpanoon.
- 4 Kytke kaiutinkaapeli emolevyyn.
- 5 Liimaa Mylar-teippi, jolla kaiuttimen johto kiinnittyy kämmentukeen ja näppäimistökokoonpanoon.
- 6 Työnnä kosketuslevyn kaapeli kosketuslevyn liitännään ja kiinnitä kaapeli painamalla liitännän salpa alas.

Jälkivaatimukset

- 1 Asenna [virta- ja äänenvoimakkuuspainikekortti](#).
- 2 Noudata kohdan "[Kiintolevyn asentaminen](#)" vaiheita 4–8.
- 3 Asenna [akku](#).
- 4 Asenna [rungon suojus](#).

Kosketuslevyn irrottaminen



VAARA: Ennen kuin teet mitään toimia tietokoneen sisällä, lue tietokoneen mukana toimitetut turvallisuusohjeet ja noudata kohdassa [Ennen kuin avaat tietokoneen kannen](#) olevia ohjeita. Kun olet tehnyt toimet tietokoneen sisällä, toimi kohdan [Tietokoneen käsittelyn jälkeen](#) ohjeiden mukaan. Lisää parhaita turvallisuuskäytäntöjä on Regulatory Compliance -sivulla osoitteessa www.dell.com/regulatory_compliance.

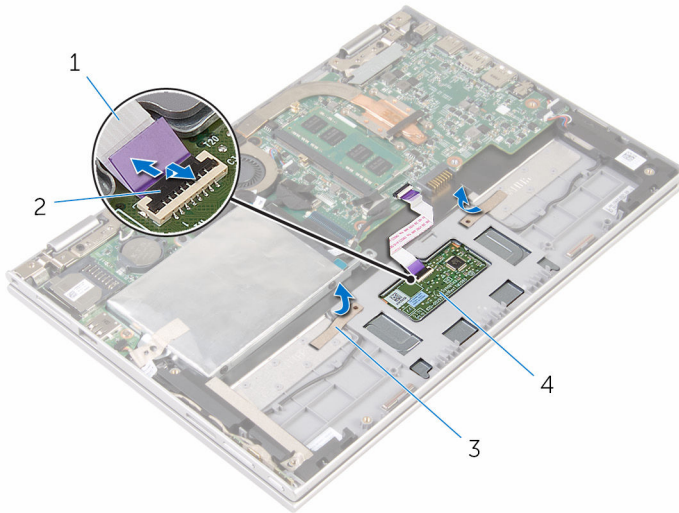
Esitoimenpiteet

- 1 Irrota [rungon suojus](#).
- 2 Irrota [akku](#).

Toimenpiteet

- 1 Nosta liitinsalpaa ja irrota kosketuslevyn kaapeli kosketuslevystä.

2 Irrota teipit päästäksesi käsiksi kosketuslevyn ruuveihin.



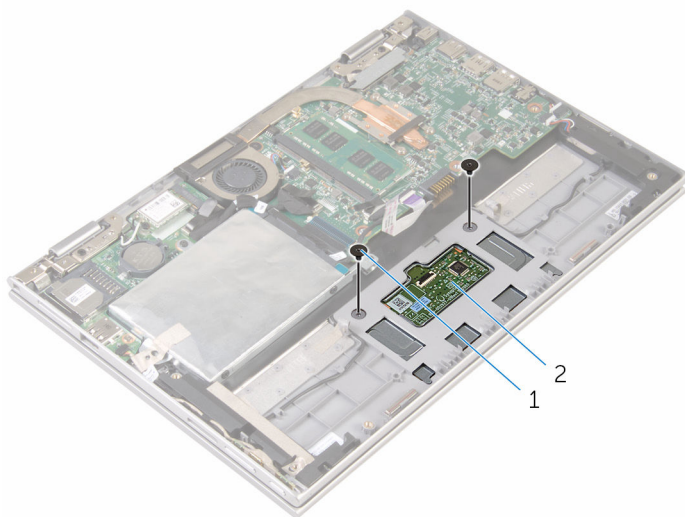
1 kosketuslevyn kaapeli

2 liitinsalpa

3 teipit (2)

4 kosketuslevy

- 3** Irrota ruuvit, joilla kosketuslevy kiinnittyy kämmentukeen ja näppäimistökokoonpanoon.

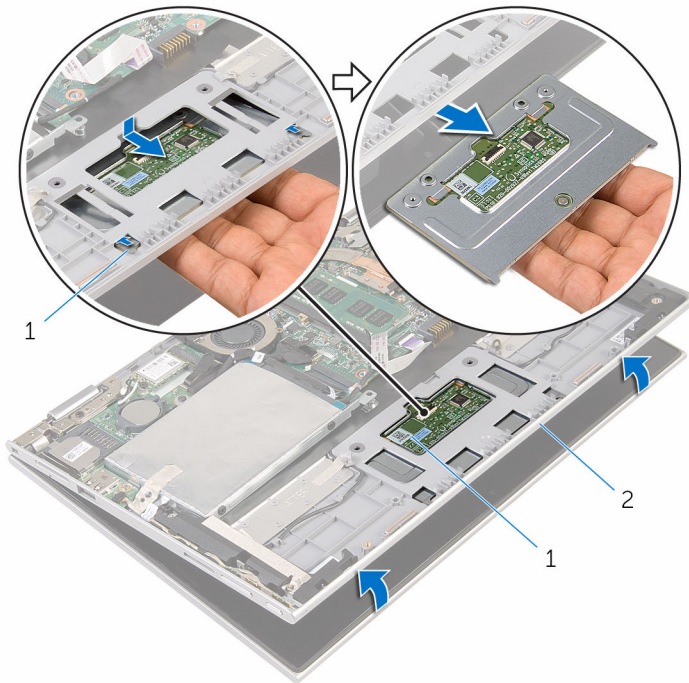


1 ruuvit (2)

2 kosketuslevy

- 4** Nosta kämmentukea ja näppäimistökokoonpanoa vapauttaaksesi kosketuslevyn kämmentuen ja näppäimistökokoonpanon lovista.
- 5** Vedä kosketuslevy irti tietokoneesta siten, että se vapautuu kämmentuen ja näppäimistökokoonpanon lovista.

6 Irrota kosketuslevy kämmentuesta ja näppäimistökokoonpanosta.



1 kielekkeet (2)

2 kosketuslevy

3 kämmentuki ja
näppäimistökokoonpano

Kosketuslevyn asentaminen



VAARA: Ennen kuin teet mitään toimia tietokoneen sisällä, lue tietokoneen mukana toimitetut turvallisuusohjeet ja noudata kohdassa [Ennen kuin avaat tietokoneen kannen](#) olevia ohjeita. Kun olet tehnyt toimet tietokoneen sisällä, toimi kohdan [Tietokoneen käsittelyn jälkeen](#) ohjeiden mukaan. Lisää parhaita turvallisuuskäytäntöjä on Regulatory Compliance -sivulla osoitteessa www.dell.com/regulatory_compliance.

Toimenpiteet

- 1 Kohdista kosketuslevyn kielekkeet kämmentuen ja näppäimistökokoonpanon loviin.
- 2 Kohdista kosketuslevyn ruuvinreiät kämmentuen ja näppäimistökokoonpanon ruuvinreikien kanssa.
- 3 Asenna ruuvit, joilla kosketuslevy kiinnittyy kämmentukeen ja näppäimistökokoonpanoon.
- 4 Liimaa teipit, joilla ruuvit kiinnittyvät kosketuslevyyn.
- 5 Työnnä kosketuslevyn kaapeli kosketuslevyn liittimeen ja kiinnitä kaapeli painamalla salpa alas.

Jälkivaatimukset

- 1 Asenna [akku](#).
- 2 Asenna [rungon suojus](#).

Suorittimen tuulettimen ja jäähdytyslementtikokoonpanon irrottaminen



VAARA: Ennen kuin teet mitään toimia tietokoneen sisällä, lue tietokoneen mukana toimitetut turvallisuusohjeet ja noudata kohdassa [Ennen kuin avaat tietokoneen kannen](#) olevia ohjeita. Kun olet tehnyt toimet tietokoneen sisällä, toimi kohdan [Tietokoneen käsittelymisen jälkeen](#) ohjeiden mukaan. Lisää parhaita turvallisuuskäytäntöjä on Regulatory Compliance -sivulla osoitteessa www.dell.com/regulatory_compliance.



VAARA: Jäähdytyslementti voi olla kuuma normaalikäytössä. Anna jäähdytyslementin jäähtyä riittävän kauan ennen sen koskettamista.



VAROITUS: Jotta suorittimen jäähdytys olisi mahdollisimman tehokasta, älä kosketa jäähdytyslementin lämmönjohtoaluetta. Iholla oleva öljy voi heikentää piitahnan lämmönjohtokykyä.

Esitoimenpiteet

- 1 Irrota [rungon suojus](#).
- 2 Irrota [akku](#).

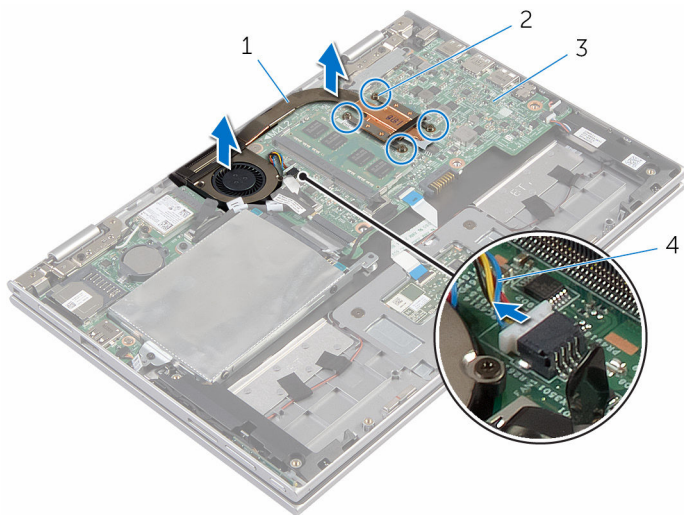
Toimenpiteet



HUOMAUTUS: Jäähdytyslementin ulkonäkö ja ruuvien määrä poikkeaa tästä, jos hankit tietokoneen, jossa on integroitu näyttönohjain.

- 1 Irrota tuulettimen kaapeli emolevystä.
- 2 Löysää suorittimen tuulettimen ja jäähdytyslementin emolevyyntä kiinnittävät kolme lukkoruuvia oikeassa järjestyksessä (ilmaistu jäähdytyslementissä).

3 Nosta suorittimen tuuletin ja jäähdytyselementti pois emolevystä.



1 suorittimen tuuletin ja
jäähdytyselementti

2 kiinnitysruuvit (4)

3 emolevy

4 tuulettimen kaapeli

Suorittimen tuulettimen ja jäähdytyslementin asentaminen.



VAARA: Ennen kuin teet mitään toimia tietokoneen sisällä, lue tietokoneen mukana toimitetut turvallisuusohjeet ja noudata kohdassa [Ennen kuin avaat tietokoneen kannen](#) olevia ohjeita. Kun olet tehnyt toimet tietokoneen sisällä, toimi kohdan [Tietokoneen käsittelyn jälkeen](#) ohjeiden mukaan. Lisää parhaita turvallisuuskäytäntöjä on Regulatory Compliance -sivulla osoitteessa www.dell.com/regulatory_compliance.

Toimenpiteet

- 1 Kohdista suorittimen tuulettimen ja jäähdytyslementtikokoonpanon riivinreiät emolevyn ruuvinreikien kanssa ja aseta suorittimen tuuletin ja jäähdytyslementtikokoonpano sen päälle.
- 2 Kiristä suorittimen tuulettimen ja jäähdytyslementin emolevyyntä kiinnittävät kolme lukkoruuvia oikeassa järjestyksessä (ilmaistu jäähdytyslementissä).
- 3 Kiinnitä tuulettimen kaapeli emolevyyntä.

Jälkivaatimukset

- 1 Asenna [akku](#).
- 2 Asenna [rungon suojus](#).

I/O-kortin irrottaminen



VAARA: Ennen kuin teet mitään toimia tietokoneen sisällä, lue tietokoneen mukana toimitetut turvallisuusohjeet ja noudata kohdassa [Ennen kuin avaat tietokoneen kannen](#) olevia ohjeita. Kun olet tehnyt toimet tietokoneen sisällä, toimi kohdan [Tietokoneen käsittelyn jälkeen](#) ohjeiden mukaan. Lisää parhaita turvallisuuskäytäntöjä on Regulatory Compliance -sivulla osoitteessa www.dell.com/regulatory_compliance.

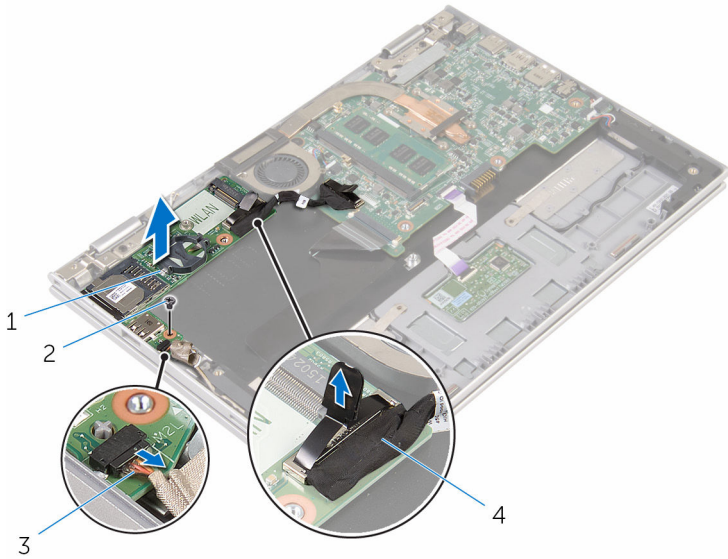
Esitoimenpiteet

- 1 Irrota [rungon suojus](#).
- 2 Irrota [akku](#).
- 3 Noudata kohdan "[Kiintolevyn irrottaminen](#)" vaiheita 1–5.
- 4 Irrota [langaton kortti](#).
- 5 Irrota [nappiparisto](#).

Toimenpiteet

- 1 Irrota I/O-kortin kaapeli I/O-kortista.
- 2 Irrota virta- ja äänenvoimakkuspainikekortin kaapeli I/O-kortista.
- 3 Irrota ruuvi, jolla I/O-kortti on kiinnitetty kämmentukeen ja näppäimistökokoonpanoon.

4 Nosta I/O-kortti irti kämmentuesta ja näppäimistökokoonpanosta.



1 I/O-kortti

2 ruuvi

3 virta- ja
äänenvoimakkuuskortin
kaapeli

4 I/O-kortin kaapeli

I/O-kortin asentaminen



VAARA: Ennen kuin teet mitään toimia tietokoneen sisällä, lue tietokoneen mukana toimitetut turvallisuusohjeet ja noudata kohdassa [Ennen kuin avaat tietokoneen kannen](#) olevia ohjeita. Kun olet tehnyt toimet tietokoneen sisällä, toimi kohdan [Tietokoneen käsittelyn jälkeen](#) ohjeiden mukaan. Lisää parhaita turvallisuuskäytäntöjä on Regulatory Compliance -sivulla osoitteessa www.dell.com/regulatory_compliance.

Toimenpiteet

- 1 Aseta I/O-kortti kämmentuelle ja näppäimistökokoonpanolle kohdistustappien avulla.
- 2 Kohdista I/O-kortissa oleva ruuvireikä kämmentuessa ja näppäimistökokoonpanossa olevaan ruuvireikään.
- 3 Kiinnitä ruuvi, jolla I/O-kortti on kiinnitetty kämmentukeen ja näppäimistökokoonpanoon.
- 4 Kytke virta- ja äänenvoimakuspainikekortin kaapeli I/O-korttiin.
- 5 Kytke I/O-kortin kaapeli I/O-korttiin.

Jälkivaatimukset

- 1 Asenna [nappiparisto](#).
- 2 Asenna [langaton kortti](#).
- 3 Noudata kohdan "[Kiintolevyn asentaminen](#)" vaiheita 4–8.
- 4 Asenna [akku](#).
- 5 Asenna [rungon suojus](#).

Emolevyn irrottaminen



VAARA: Ennen kuin teet mitään toimia tietokoneen sisällä, lue tietokoneen mukana toimitetut turvallisuusohjeet ja noudata kohdassa [Ennen kuin avaat tietokoneen kannen](#) olevia ohjeita. Kun olet tehnyt toimet tietokoneen sisällä, toimi kohdan [Tietokoneen käsittelyn jälkeen](#) ohjeiden mukaan. Lisää parhaita turvallisuuskäytäntöjä on Regulatory Compliance -sivulla osoitteessa www.dell.com/regulatory_compliance.



HUOMAUTUS: Tietokoneen huoltomerkki sijaitsee emolevyllä. Huoltomerkki on syötettävä BIOS:in asennusohjelmaan emolevyn asennuksen jälkeen.



HUOMAUTUS: Emolevyn vaihtaminen poistaa kaikki BIOS:iin BIOS:in asennusohjelmalla tehdyt muutokset. Sinun on tehtävä haluamasi muutokset uudelleen asennettuasi emolevyn.



HUOMAUTUS: Ennen kuin irrotat kaapelit emolevyiltä, merkitse liitinten sijainnit muistiin, jotta voit kytkeä kaapelit takaisin oikein asennettuasi emolevyn.

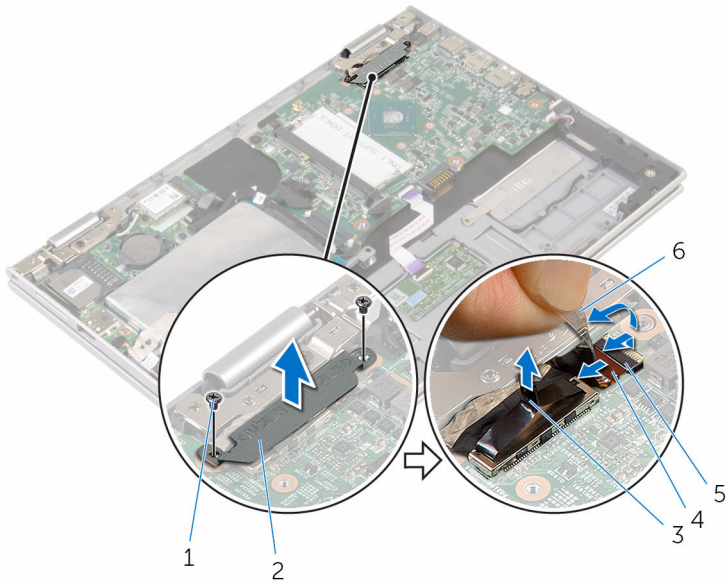
Esitoimenpiteet

- 1 Irrota [rungen suojus](#).
- 2 Irrota [akku](#).
- 3 Irrota [muistimoduuli](#).
- 4 Irrota [suorittimen tuuletin ja jäähdytyslementtikokoonpano](#).

Toimenpiteet

- 1 Irrota ruuvit, joilla näyttökaapelin kiinnike kiinnittyy emolevyyn, ja nosta näyttökaapelin kiinnike irti emolevystä.
- 2 Irrota teippi Windows-painikekortin liitännästä päästäksesi käsiksi Windows-painikekortin kaapeliin.
- 3 Nosta liitinsalppa ja irrota Windows-painikekortin kaapeli emolevystä.

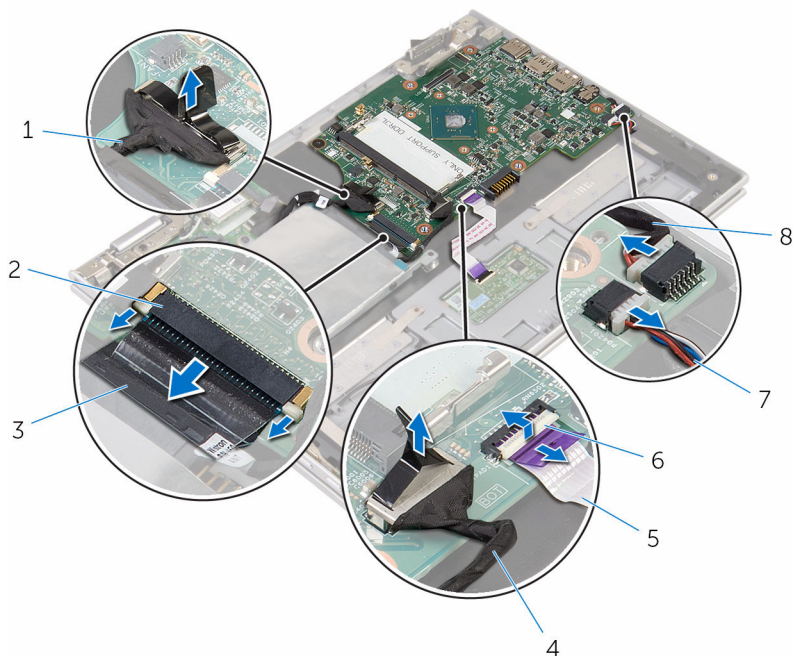
- 4 Irrota näyttökaapeli emolevystä vetokielekkeen avulla.



- | | | | |
|---|-------------------------------|---|-------------------------|
| 1 | ruuvit (2) | 2 | näyttökaapelin kiinnike |
| 3 | näyttökaapeli | 4 | salpa |
| 5 | Windows-painikekortin kaapeli | 6 | teippi |

- 5 Irrota I/O-kortin kaapeli ja kiintolevyn kaapeli emolevystä vetokielekkeen avulla.
- 6 Vapauta liitännän salvat ja irrota näppäimistön kaapeli emolevystä.
- 7 Nosta liitinsalvaa ja irrota kosketuslevyn kaapeli emolevystä.

8 Irrota kaiutinkaapeli ja verkkolaiteliittimen kaapeli emolevystä.



1 I/O-kortin kaapeli

2 salpa

3 näppäimistön kaapeli

4 kiintolevyn kaapeli

5 kosketuslevyn kaapeli

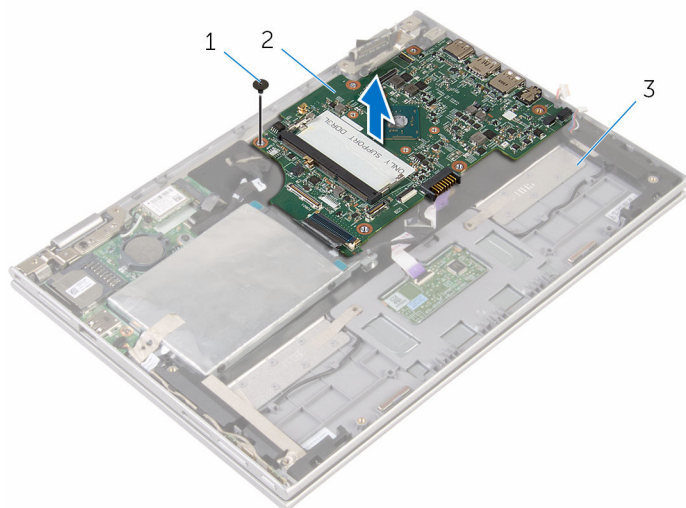
6 salpa

7 kaiutinkaapeli

8 verkkolaiteliittimen kaapeli

9 Irrota ruuvi, jolla emolevy on kiinnitetty kämmentukeen ja näppäimistökokoonpanoon.

10 Nosta emolevy irti kämmentuesta ja näppäimistökokoonpanosta.



1 ruuvi

2 emolevy

3 kämmentuki ja
näppäimistökokoonpano

Emolevyn asentaminen



VAARA: Ennen kuin teet mitään toimia tietokoneen sisällä, lue tietokoneen mukana toimitetut turvallisuusohjeet ja noudata kohdassa [Ennen kuin avaat tietokoneen kannen](#) olevia ohjeita. Kun olet tehnyt toimet tietokoneen sisällä, toimi kohdan [Tietokoneen käsittelyn jälkeen](#) ohjeiden mukaan. Lisää parhaita turvallisuuskäytäntöjä on Regulatory Compliance -sivulla osoitteessa www.dell.com/regulatory_compliance.



HUOMAUTUS: Tietokoneen huoltomerkki sijaitsee emolevyllä. Huoltomerkki on syötettävä BIOS:in asennusohjelmaan emolevyn asennuksen jälkeen.



HUOMAUTUS: Emolevyn vaihtaminen poistaa kaikki BIOS:iin BIOS:in asennusohjelmalla tehdyt muutokset. Sinun on tehtävä haluamasi muutokset uudelleen asennettuasi emolevyn.

Toimenpiteet

- 1 Kohdista emolevyn ruuvinreiät kämmentuen ja näppäimistökokoonpanon ruuvinreikien kanssa.
- 2 Kiinnitä ruuvi, jolla emolevy on kiinnitetty kämmentukeen ja näppäimistökokoonpanoon.
- 3 Kytke verkkolaiteliittimen kaapeli ja kaiutinkaapeli emolevyyn.
- 4 Työnnä kosketuslevyn kaapeli emolevyn liitântään ja kiinnitä kaapeli painamalla salpa alas.
- 5 Työnnä näppäimistön kaapeli näppäimistön kaapelin liittimeen ja kiinnitä kaapeli painamalla kiinnityssalpoja alaspäin.
- 6 Kytke I/O-kortin kaapeli ja kiintolevyn kaapeli emolevyyn.
- 7 Työnnä Windows-painikekortin kaapeli emolevyn liitântään ja kiinnitä kaapeli painamalla salpa alas.
- 8 Kiinnitä kaapeli liimaamalla teippi Windows-painikekortin liitântään.
- 9 Kiinnitä näyttökaapeli emolevyyn.
- 10 Kohdista näyttökaapelin kiinnikkeessä olevat ruuvinreiät emolevyn ruuvinreikiin.
- 11 Asenna ruuvit, joilla näyttökaapelin kiinnike kiinnittyy emolevyyn.

Jälkivaatimukset

- 1 Asenna [suorittimen tuuletin ja jäähdytyslementtikokoonpano](#).
- 2 Asenna [muistimoduuli](#).
- 3 Asenna [akku](#).
- 4 Asenna [rungon suojus](#).

Huoltotunnuksen kirjoittaminen BIOS:in asennusohjelmaan

- 1 Käynnistä tietokone.
- 2 Siirry BIOS:in asennusohjelmaan painamalla F2, kun näet DELL-logon.
- 3 Selaa **Main (Pää)** -välilehteen ja syötä huoltotunnus kenttään **Service Tag Input (Anna huoltotunnus)**.

Verkkolaiteliitännän irrottaminen



VAARA: Ennen kuin teet mitään toimia tietokoneen sisällä, lue tietokoneen mukana toimitetut turvallisuusohjeet ja noudata kohdassa [Ennen kuin avaat tietokoneen kannen](#) olevia ohjeita. Kun olet tehnyt toimet tietokoneen sisällä, toimi kohdan [Tietokoneen käsittelemisen jälkeen](#) ohjeiden mukaan. Lisää parhaita turvallisuuskäytäntöjä on Regulatory Compliance -sivulla osoitteessa www.dell.com/regulatory_compliance.

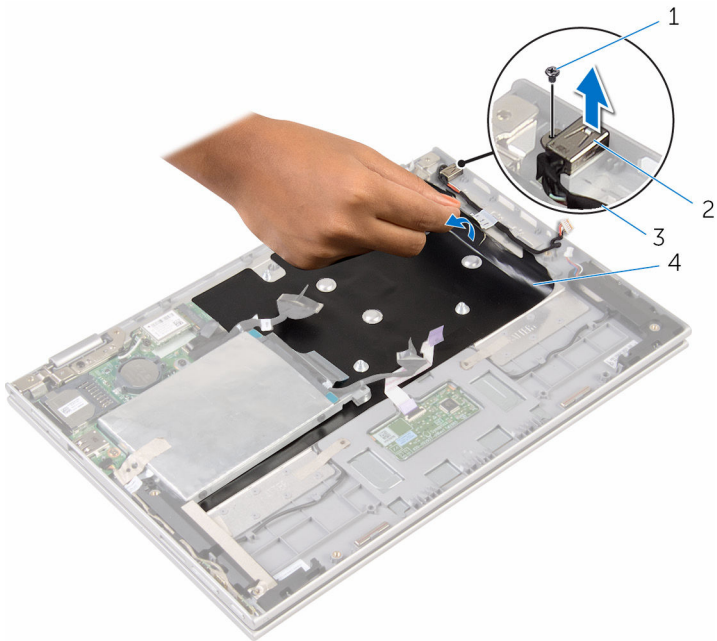
Esitoimenpiteet

- 1 Irrota [rungon suojus](#).
- 2 Irrota [akku](#).
- 3 Irrota [muistimoduuli](#).
- 4 Irrota [suorittimen tuuletin ja jäähdytyslementtikokoonpano](#).
- 5 Irrota [emolevy](#).

Toimenpiteet

- 1 Irrota Mylar-teippi kämmentuesta ja näppäimistökokoonpanosta päästäksesi käsiksi verkkolaiteliitännän kaapeliin.
- 2 Irrota ruuvi, jolla verkkolaiteliitäntä kiinnittyy kämmentukeen ja näppäimistökokoonpanoon.

- 3** Josta verkkolaiteliitäntä kaapelista irti kämmentuesta ja näppäimistökokoonpanosta.



- | | | | |
|---|------------------------------|---|--------------------|
| 1 | ruuvi | 2 | verkkolaitteportti |
| 3 | verkkolaiteliittimen kaapeli | 4 | Mylar-teippi |

Verkkolaiteliittännän asentaminen



VAARA: Ennen kuin teet mitään toimia tietokoneen sisällä, lue tietokoneen mukana toimitetut turvallisuusohjeet ja noudata kohdassa [Ennen kuin avaat tietokoneen kannen](#) olevia ohjeita. Kun olet tehnyt toimet tietokoneen sisällä, toimi kohdan [Tietokoneen käsittelemisen jälkeen](#) ohjeiden mukaan. Lisää parhaita turvallisuuskäytäntöjä on Regulatory Compliance -sivulla osoitteessa www.dell.com/regulatory_compliance.

Toimenpiteet

- 1 Aseta verkkolaiteliitin kämmentuen ja näppäimistökokoonpanon loveen.
- 2 Kohdista verkkolaiteliittimissä oleva ruuvireikä kämmentuessa ja näppäimistökokoonpanossa olevaan ruuvireikään.
- 3 Kiinnitä ruuvi, jolla verkkolaiteliittäntä kiinnittyy kämmentukeen ja näppäimistökokoonpanoon.
- 4 Kytke verkkolaiteliittimen kaapeli emolevyyn.
- 5 Liimaa Mylar-teippi kämmentukeen ja näppäimistökokoonpanoon.

Jälkivaatimukset

- 1 Asenna [emolevy](#).
- 2 Asenna [suorittimen tuuletin ja jäähdytyslementtikokoonpano](#).
- 3 Asenna [muistimoduuli](#).
- 4 Asenna [akku](#).
- 5 Asenna [rungon suojus](#).

Näyttökoonpanon irrottaminen



VAARA: Ennen kuin teet mitään toimia tietokoneen sisällä, lue tietokoneen mukana toimitetut turvallisuusohjeet ja noudata kohdassa [Ennen kuin avaat tietokoneen kannen](#) olevia ohjeita. Kun olet tehnyt toimet tietokoneen sisällä, toimi kohdan [Tietokoneen käsittelyn jälkeen](#) ohjeiden mukaan. Lisää parhaita turvallisuuskäytäntöjä on Regulatory Compliance -sivulla osoitteessa www.dell.com/regulatory_compliance.

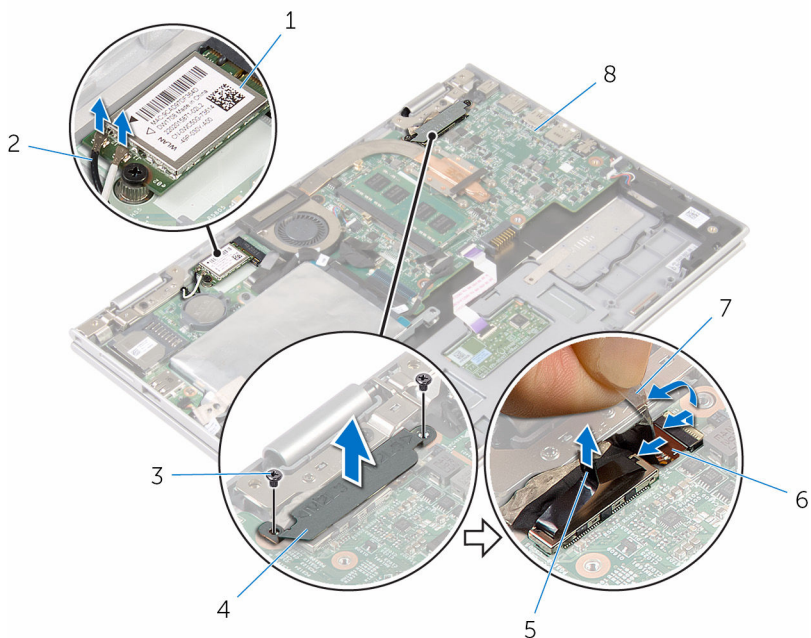
Esitoimenpiteet

- 1 Irrota [rungon suojus](#).
- 2 Irrota [akku](#).

Toimenpiteet

- 1 Irrota antennikaapelit langattomasta kortista.
- 2 Irrota ruuvit, joilla näyttökaapelin kiinnike kiinnittyy emolevyyn.
- 3 Nosta näyttökaapelin kiinnike irti emolevystä.
- 4 Irrota näyttökaapeli emolevystä vetokielekkeen avulla.
- 5 Irrota teippi päästäksesi käsiksi Windows-painikekortin kaapeliin.

- 6 Nosta liitännän salpaa ja irrota Windows-painikekortin kaapeli.



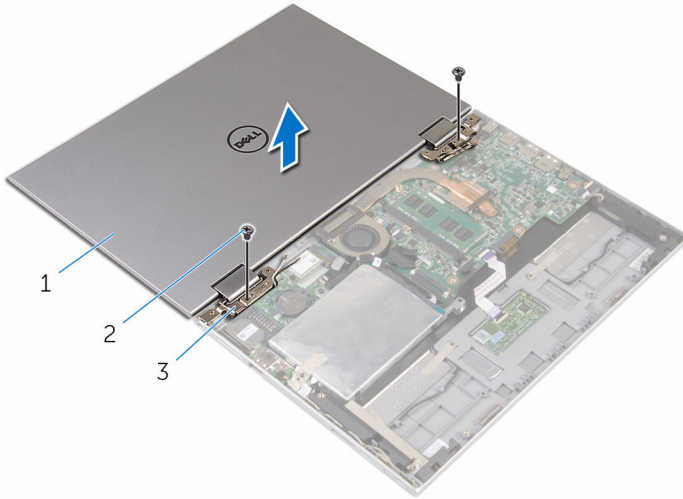
- | | | | |
|---|-----------------|---|-------------------------------|
| 1 | langaton kortti | 2 | antennikaapelit (2) |
| 3 | ruuvit (2) | 4 | näyttökaapelin kiinnike |
| 5 | näyttökaapeli | 6 | windows-painikekortin kaapeli |
| 7 | teippi | 8 | emolevy |

- 7 Käännä tietokone ympäri ja avaa näyttö mahdollisimman auki.

△ VAROITUS: Aseta tietokone pehmeälle ja puhtaalle pinnalle, jotta näyttö ei naarmuunnu.

- 8 Aseta tietokone ylösalaisin tasaiselle pinnalle.
- 9 Irrota ruuvit, joilla näyttö kiinnittyy kämmentukeen ja näppäimistökokoonpanoon.

10 Nosta näyttö irti kämmentuesta ja näppäimistökokoonpanosta.




1 näyttö


2 ruuvit (2)

3 näytön saranat (2)

Näyttökokoonpanon asentaminen

 **VAARA:** Ennen kuin teet mitään toimia tietokoneen sisällä, lue tietokoneen mukana toimitetut turvallisuusohjeet ja noudata kohdassa [Ennen kuin avaat tietokoneen kannen](#) olevia ohjeita. Kun olet tehnyt toimet tietokoneen sisällä, toimi kohdan [Tietokoneen käsittelemisen jälkeen](#) ohjeiden mukaan. Lisää parhaita turvallisuuskäytäntöjä on Regulatory Compliance -sivulla osoitteessa www.dell.com/regulatory_compliance.

Toimenpiteet

 **VAROITUS:** Aseta tietokone pehmeälle ja puhtaalle pinnalle, jotta näyttö ei naarmuunnu.

- 1 Aseta näyttö kämmentuen ja näppäimistökokoonpanon päälle.
- 2 Kohdista näytön saranoiden ruuvireiät kämmentuen ja näppäimistökokoonpanon ruuvireikien kanssa.
- 3 Asenna ruuvit, joilla näyttö kiinnittyy kämmentukeen ja näppäimistökokoonpanoon.
- 4 Käännä tietokone ympäri päin ja sulje näyttö.
- 5 Käännä tietokone ylösalaisin.
- 6 Työnnä Windows-painikekortin liitin emolevyn liitäntään ja kiinnitä kaapeli painamalla salpa alas.
- 7 Liimaa teippi Windows-painikekortin kaapeliin.
- 8 Kiinnitä näyttökaapeli emolevyyn.
- 9 Kohdista näyttökaapelin kiinnikkeessä olevat ruuvireiät emolevyn ruuvireikiin.
- 10 Asenna ruuvit, joilla näyttökaapelin kiinnike kiinnittyy emolevyyn.
- 11 Kytke antennikaapelit langattomaan korttiin.

Jälkivaatimukset

- 1 Asenna [akku](#).
- 2 Asenna [rungon suojus](#).

Kämmmentuen ja näppäimistökokoonpanon irrottaminen



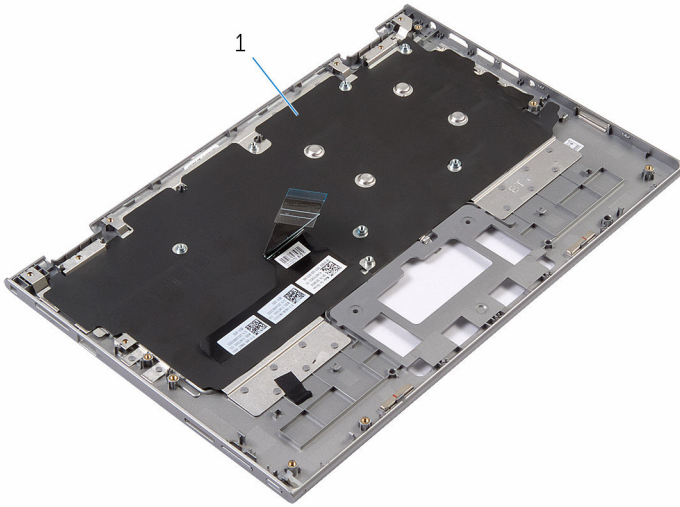
VAARA: Ennen kuin teet mitään toimia tietokoneen sisällä, lue tietokoneen mukana toimitetut turvallisuusohjeet ja noudata kohdassa [Ennen kuin avaat tietokoneen kannen](#) olevia ohjeita. Kun olet tehnyt toimet tietokoneen sisällä, toimi kohdan [Tietokoneen käsittelyn jälkeen](#) ohjeiden mukaan. Lisää parhaita turvallisuuskäytäntöjä on Regulatory Compliance -sivulla osoitteessa www.dell.com/regulatory_compliance.

Esitoimenpiteet

- 1 Irrota [rungon suojus](#).
- 2 Irrota [akku](#).
- 3 Noudata kohdan "[Kiintolevyn irrottaminen](#)" vaiheita 1–3.
- 4 Irrota [I/O-kortti](#).
- 5 Irrota [kaiuttimet](#).
- 6 Irrota [kosketuslevy](#).
- 7 Irrota [näyttö](#).
- 8 Irrota [verkkolaiteliitin](#).
- 9 Irrota [emolevy](#).

Toimenpiteet

Esitoimenpiteiden jälkeen jäljellä on kämmentuki ja näppäimistökokoonpano.



1 kämmentuki ja näppäimistökokoonpano



1 kämmentuki ja näppäimistökokoonpano

Kämmmentuen ja näppäimistökokoonpanon asentaminen



VAARA: Ennen kuin teet mitään toimia tietokoneen sisällä, lue tietokoneen mukana toimitetut turvallisuusohjeet ja noudata kohdassa [Ennen kuin avaat tietokoneen kannen](#) olevia ohjeita. Kun olet tehnyt toimet tietokoneen sisällä, toimi kohdan [Tietokoneen käsittelyn jälkeen](#) ohjeiden mukaan. Lisää parhaita turvallisuuskäytäntöjä on Regulatory Compliance -sivulla osoitteessa www.dell.com/regulatory_compliance.

Toimenpiteet

Aseta kämmmentuki ja näppäimistökokoonpano tasaiselle pinnalle näppäimistö ylösalaisin.

Jälkivaatimukset

- 1 Asenna [emolevy](#).
- 2 Asenna [verkkolaiteliitin](#).
- 3 Asenna [näyttö](#).
- 4 Asenna [kosketuslevy](#).
- 5 Asenna [kaiuttimet](#).
- 6 Asenna [I/O-kortti](#).
- 7 Noudata kohdan "[Kiintolevyn asentaminen](#)" vaiheita 4–8.
- 8 Asenna [akku](#).
- 9 Asenna [rungon suojus](#).

Näytön takakannen ja antennikokoonpanon irrottaminen



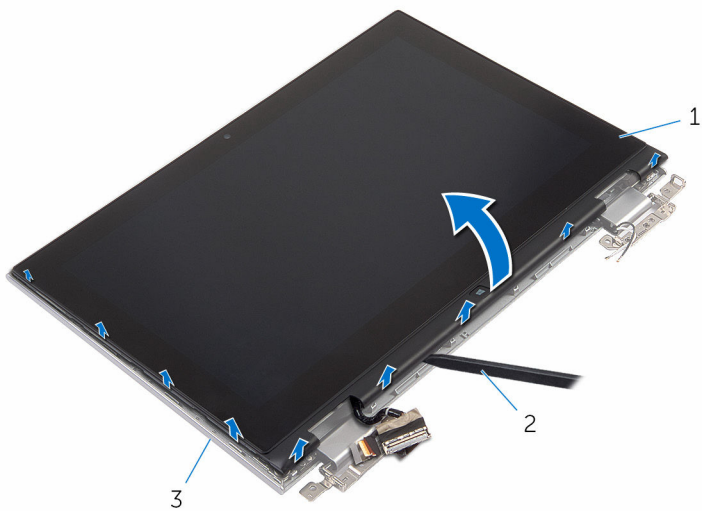
VAARA: Ennen kuin teet mitään toimia tietokoneen sisällä, lue tietokoneen mukana toimitetut turvallisuusohjeet ja noudata kohdassa [Ennen kuin avaat tietokoneen kannen](#) olevia ohjeita. Kun olet tehnyt toimet tietokoneen sisällä, toimi kohdan [Tietokoneen käsittelyn jälkeen](#) ohjeiden mukaan. Lisää parhaita turvallisuuskäytäntöjä on Regulatory Compliance -sivulla osoitteessa www.dell.com/regulatory_compliance.

Esitoimenpiteet

- 1 Irrota [rungon suojus](#).
- 2 Irrota [akku](#).
- 3 Irrota [näyttö](#).

Toimenpiteet

Kankea näyttöpaneelikokoonpano irti näytön takakannesta ja antennikokoonpanosta muovipuikolla.



1 näyttöpaneelikokoonpano

2 muovipuikko

3 näytön takakansi ja
antennikokoonpano

Näytön takakannen ja antennikokoonpanon asentaminen



VAARA: Ennen kuin teet mitään toimia tietokoneen sisällä, lue tietokoneen mukana toimitetut turvallisuusohjeet ja noudata kohdassa [Ennen kuin avaat tietokoneen kannen](#) olevia ohjeita. Kun olet tehnyt toimet tietokoneen sisällä, toimi kohdan [Tietokoneen käsittelyn jälkeen](#) ohjeiden mukaan. Lisää parhaita turvallisuuskäytäntöjä on Regulatory Compliance -sivulla osoitteessa www.dell.com/regulatory_compliance.

Toimenpiteet

Kohdista näyttöpaneelikokoonpano näytön takakannen ja antennikokoonpanon kanssa ja napsauta näytön takakansi ja antennikokoonpano varoen paikoilleen.

Jälkivaatimukset

- 1 Asenna [näyttö](#).
- 2 Asenna [akku](#).
- 3 Asenna [rungon suojus](#).

Näytön saranoiden irrottaminen



VAARA: Ennen kuin teet mitään toimia tietokoneen sisällä, lue tietokoneen mukana toimitetut turvallisuusohjeet ja noudata kohdassa [Ennen kuin avaat tietokoneen kannen](#) olevia ohjeita. Kun olet tehnyt toimet tietokoneen sisällä, toimi kohdan [Tietokoneen käsittelyn jälkeen](#) ohjeiden mukaan. Lisää parhaita turvallisuuskäytäntöjä on Regulatory Compliance -sivulla osoitteessa www.dell.com/regulatory_compliance.

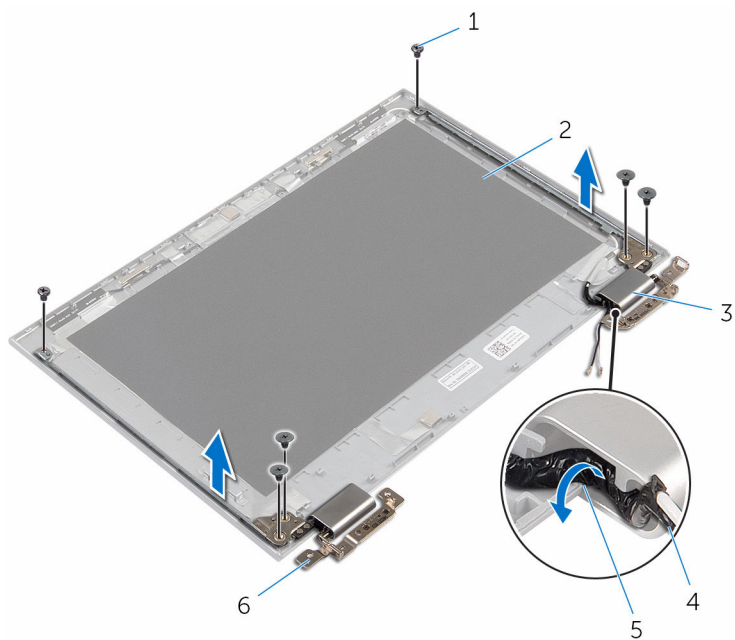
Esitoimenpiteet

- 1 Irrota [rungon suojus](#).
- 2 Irrota [akku](#).
- 3 Irrota [näyttö](#).
- 4 Irrota [näytön takakansi ja antennikokoonpano](#).

Toimenpiteet

- 1 Irrota antennikaapelit saranakannen reititysohjaimesta.
- 2 Irrota ruuvit, joilla näytön saranat on kiinnitetty näytön takakanteen ja antennikokoonpanoon.

3 Nosta näytön saranat näytön takakannesta ja antennikokoonpanosta.



1 ruuvit (6)

2 näytön takakansi ja antennikokoonpano

3 saranakannet (2)

4 antennikaapeli

5 reititysohjaimet

6 saranat (2)

Näytön saranoiden asentaminen



VAARA: Ennen kuin teet mitään toimia tietokoneen sisällä, lue tietokoneen mukana toimitetut turvallisuusohjeet ja noudata kohdassa [Ennen kuin avaat tietokoneen kannen](#) olevia ohjeita. Kun olet tehnyt toimet tietokoneen sisällä, toimi kohdan [Tietokoneen käsittelyn jälkeen](#) ohjeiden mukaan. Lisää parhaita turvallisuuskäytäntöjä on Regulatory Compliance -sivulla osoitteessa www.dell.com/regulatory_compliance.

Toimenpiteet

- 1 Kohdista näytön saranoiden ruuvinreiät näytön takakannessa ja antennikokoonpanossa oleviin ruuvinreikiin.
- 2 Asenna ruuvit, joilla näytön saranat on kiinnitetty näytön takakanteen ja antennikokoonpanoon.
- 3 Vedä antennikaapelit saranakannen reititysohjaimen läpi ja kiinnitä se paikoilleen.

Jälkivaatimukset

- 1 Asenna [näytön takakansi ja antennikokoonpano](#).
- 2 Asenna [näyttö](#).
- 3 Asenna [akku](#).
- 4 Asenna [rungon suojus](#).

Kameran irrottaminen



VAARA: Ennen kuin teet mitään toimia tietokoneen sisällä, lue tietokoneen mukana toimitetut turvallisuusohjeet ja noudata kohdassa [Ennen kuin avaat tietokoneen kannen](#) olevia ohjeita. Kun olet tehnyt toimet tietokoneen sisällä, toimi kohdan [Tietokoneen käsittämisen jälkeen](#) ohjeiden mukaan. Lisää parhaita turvallisuuskäytäntöjä on Regulatory Compliance -sivulla osoitteessa www.dell.com/regulatory_compliance.

Esitoimenpiteet

- 1 Irrota [rungon suojus](#).
- 2 Irrota [akku](#).
- 3 Irrota [näyttö](#).
- 4 Irrota [näytön takakansi ja antennikokoonpano](#).

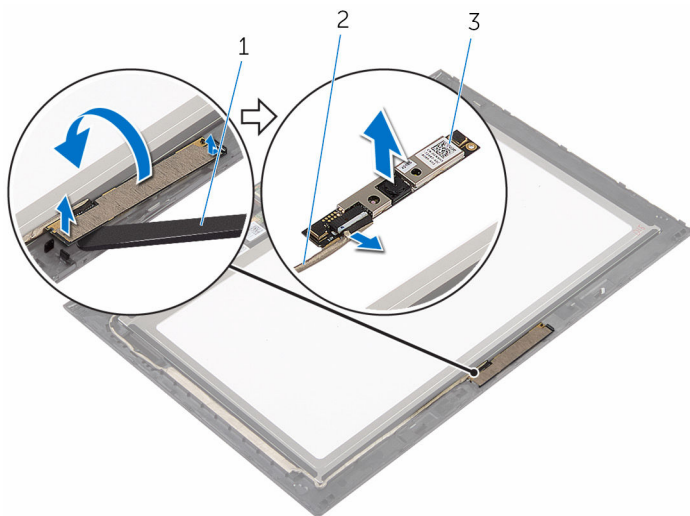
Toimenpiteet



VAROITUS: Aseta näyttöpaneelikokoonpano pehmeälle ja puhtaalle pinnalle, jotta näyttö ei naarmuunnu.

- 1 Aseta näyttöpaneelikokoonpano ylösalaisin tasaiselle pinnalle.
- 2 Kankea kameramoduuli irti näytön kehyksestä muovipuikkoa käyttäen.

3 Käännä kamera ympäri ja irrota kameran kaapeli kameramoduulista.



1 kamera

2 kamerakaapeli

3 muovipuikko

Kameran asentaminen



VAARA: Ennen kuin teet mitään toimia tietokoneen sisällä, lue tietokoneen mukana toimitetut turvallisuusohjeet ja noudata kohdassa [Ennen kuin avaat tietokoneen kannen](#) olevia ohjeita. Kun olet tehnyt toimet tietokoneen sisällä, toimi kohdan [Tietokoneen käsittelyn jälkeen](#) ohjeiden mukaan. Lisää parhaita turvallisuuskäytäntöjä on Regulatory Compliance -sivulla osoitteessa www.dell.com/regulatory_compliance.

Toimenpiteet

- 1 Kytke kameran kaapeli kameramoduuliin.
- 2 Aseta kameramoduuli näytönkehysten päälle kohdistustappien avulla ja napsauta se paikoilleen.

Jälkivaatimukset

- 1 Asenna [näytön takakansi ja antennikokoonpano](#).
- 2 Asenna [näyttö](#).
- 3 Asenna [akku](#).
- 4 Asenna [rungon suojuus](#).

Windows-painikekortin irrottaminen



VAARA: Ennen kuin teet mitään toimia tietokoneen sisällä, lue tietokoneen mukana toimitetut turvallisuusohjeet ja noudata kohdassa [Ennen kuin avaat tietokoneen kannen](#) olevia ohjeita. Kun olet tehnyt toimet tietokoneen sisällä, toimi kohdan [Tietokoneen käsittelemisen jälkeen](#) ohjeiden mukaan. Lisää parhaita turvallisuuskäytäntöjä on Regulatory Compliance -sivulla osoitteessa www.dell.com/regulatory_compliance.

Esitoimenpiteet

- 1 Irrota [rungon suojus](#).
- 2 Irrota [akku](#).
- 3 Irrota [näyttö](#).
- 4 Irrota [näytön takakansi ja antennikokoonpano](#).

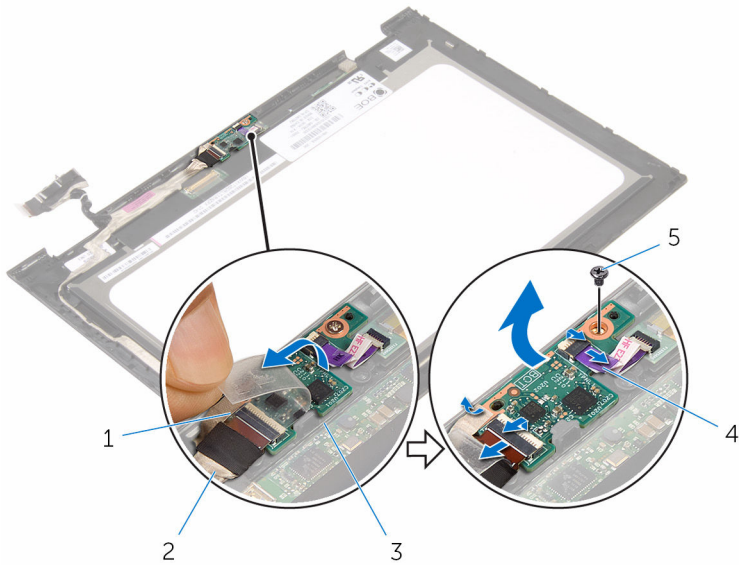
Toimenpiteet



VAROITUS: Aseta näyttöpaneelikokoonpano pehmeälle ja puhtaalle pinnalle, jotta näyttö ei naarmuunnu.

- 1 Aseta näyttöpaneelikokoonpano ylösalaisin tasaiselle pinnalle.
- 2 Irrota teippi päästäksesi käsiksi Windows-painikekortin kaapeliin.
- 3 Nosta liitännän salpoja ja irrota Windows-painikekortin kaapeli ja kosketuslevyn kaapeli Windows-painikekortista.
- 4 Irrota ruuvi, jolla Windows-painikekortti kiinnittyy näytön kehykseen.

5 Nosta Windows-painikekortti irti näytön kehiksestä.



1 teippi

2 Windows-painikekortin
kaapeli

3 Windows-painikekortti

4 kosketuskortin kaapeli

5 ruuvi

Windows-painikekortin asentaminen



VAARA: Ennen kuin teet mitään toimia tietokoneen sisällä, lue tietokoneen mukana toimitetut turvallisuusohjeet ja noudata kohdassa [Ennen kuin avaat tietokoneen kannen](#) olevia ohjeita. Kun olet tehnyt toimet tietokoneen sisällä, toimi kohdan [Tietokoneen käsittelyn jälkeen](#) ohjeiden mukaan. Lisää parhaita turvallisuuskäytäntöjä on Regulatory Compliance -sivulla osoitteessa www.dell.com/regulatory_compliance.

Toimenpiteet

- 1 Kohdista Windows-painikekortissa oleva ruuvinreikä näytön kehyksessä olevan ruuvinreiän kanssa.
- 2 Asenna ruuvi, jolla Windows-painikekortti kiinnittyy näytön kehykseen.
- 3 Työnnä Windows-painikekortin kaapeli ja kosketuskortin kaapeli Windows-painikekortin liitäntöihin ja kiinnitä kaapelit painamalla salvat alas.
- 4 Liimaa teippiä Windows-painikekortin liitäntään kiinnittääksesi kaapelin.
- 5 Käännä näyttöpaneelikokoonpano ympäri.

Jälkivaatimukset

- 1 Asenna [näytön takakansi ja antennikokoonpano](#).
- 2 Asenna [näyttö](#).
- 3 Asenna [akku](#).
- 4 Asenna [rungon suojus](#).

Näyttökaapelin irrottaminen



VAARA: Ennen kuin teet mitään toimia tietokoneen sisällä, lue tietokoneen mukana toimitetut turvallisuusohjeet ja noudata kohdassa [Ennen kuin avaat tietokoneen kannen](#) olevia ohjeita. Kun olet tehnyt toimet tietokoneen sisällä, toimi kohdan [Tietokoneen käsittelyn jälkeen](#) ohjeiden mukaan. Lisää parhaita turvallisuuskäytäntöjä on Regulatory Compliance -sivulla osoitteessa www.dell.com/regulatory_compliance.

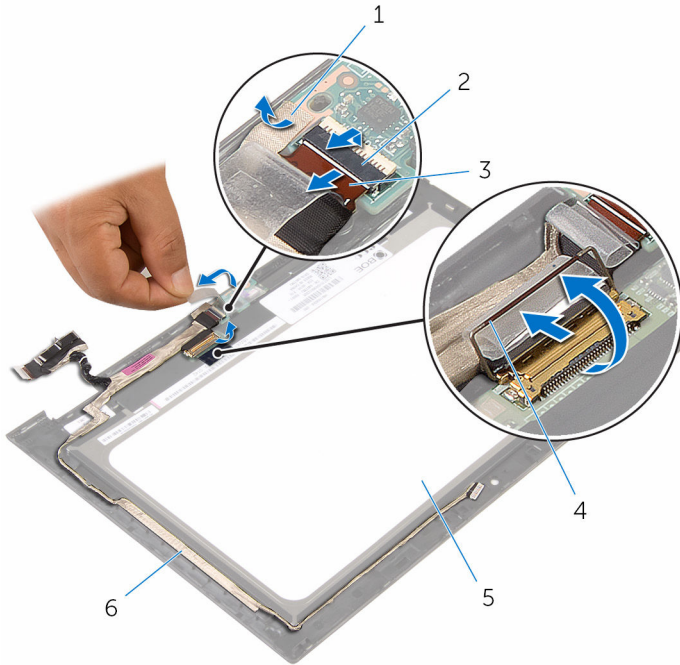
Esitoimenpiteet

- 1 Irrota [rungon suojus](#).
- 2 Irrota [akku](#).
- 3 Irrota [näyttö](#).
- 4 Irrota [näytön takakansi ja antennikokoonpano](#).
- 5 Irrota [kamera](#).

Toimenpiteet

- 1 Irrota teippi päästäksesi käsiksi Windows-painikekortin kaapeliin.
- 2 Nosta liitännän salpaa ja irrota Windows-painikekortin kaapeli Windows-painikekortista.

3 Nosta liitännän salpaa ja irrota näyttökaapeli kosketuslevystä.



1 teippi

2 Windows-painikekortin
kaapelin liitännän salpa

3 Windows-painikekortin
kaapeli

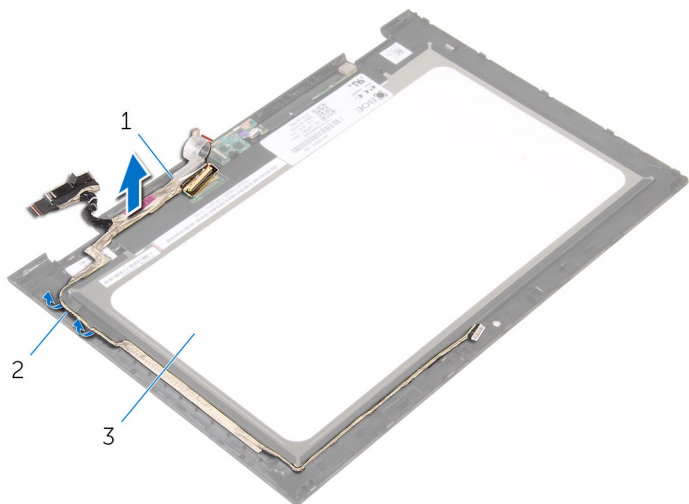
4 näyttökaapelin liitännän
salpa

5 näyttöpaneeli

6 näyttökaapeli

4 Merkitse muistiin näyttökaapelin reititys ja irrota näyttökaapeli näytön kehyksen reititysohjaimista.

5 Nosta näyttökaapeli irti näytön kehyksestä.



1 näyttökaapeli

2 reititysohjaimet

3 näyttöpaneeli

Näyttökaapelin asentaminen



VAARA: Ennen kuin teet mitään toimia tietokoneen sisällä, lue tietokoneen mukana toimitetut turvallisuusohjeet ja noudata kohdassa [Ennen kuin avaat tietokoneen kannen](#) olevia ohjeita. Kun olet tehnyt toimet tietokoneen sisällä, toimi kohdan [Tietokoneen käsittelyn jälkeen](#) ohjeiden mukaan. Lisää parhaita turvallisuuskäytäntöjä on Regulatory Compliance -sivulla osoitteessa www.dell.com/regulatory_compliance.

Toimenpiteet

- 1 Vedä näyttökaapeli näytön kehyksen reititysohjeitten läpi ja kiinnitä näyttökaapeli näytön kehykseen.
- 2 Työnä näyttökaapeli kosketuslevyn liitintään ja kiinnitä kaapeli painamalla salpa alas.
- 3 Työnä Windows-painikekortin kaapeli Windows-painikekortin liitintään ja kiinnitä kaapeli painamalla salpa alas.
- 4 Liimaa teippi Windows-painikekortin liittimeen.

Jälkivaatimukset

- 1 Asenna [kamera](#).
- 2 Asenna [näytön takakansi ja antennikokoonpano](#).
- 3 Asenna [näyttö](#).
- 4 Asenna [akku](#).
- 5 Asenna [rungon suojus](#).

Näyttöpaneelin irrottaminen



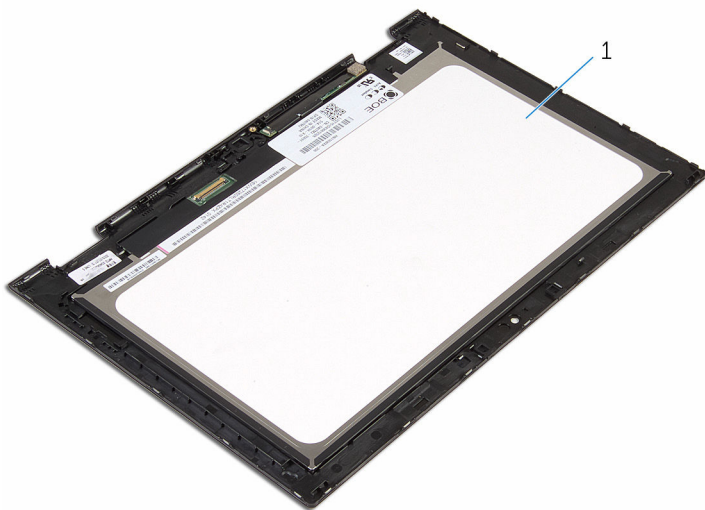
VAARA: Ennen kuin teet mitään toimia tietokoneen sisällä, lue tietokoneen mukana toimitetut turvallisuusohjeet ja noudata kohdassa [Ennen kuin avaat tietokoneen kannen](#) olevia ohjeita. Kun olet tehnyt toimet tietokoneen sisällä, toimi kohdan [Tietokoneen käsittelyn jälkeen](#) ohjeiden mukaan. Lisää parhaita turvallisuuskäytäntöjä on Regulatory Compliance -sivulla osoitteessa www.dell.com/regulatory_compliance.

Esitoimenpiteet

- 1 Irrota [rungon suojus](#).
- 2 Irrota [akku](#).
- 3 Irrota [näyttö](#).
- 4 Irrota [näytön takakansi ja antennikokoonpano](#).
- 5 Irrota [kamera](#).
- 6 Irrota [näytötökaapeli](#).

Toimenpiteet

Esitoimenpiteiden vaiheiden jälkeen jäljelle jää näyttöpaneeli.



1 näyttöpaneeli

Näyttöpaneelin asentaminen



VAARA: Ennen kuin teet mitään toimia tietokoneen sisällä, lue tietokoneen mukana toimitetut turvallisuusohjeet ja noudata kohdassa [Ennen kuin avaat tietokoneen kannen](#) olevia ohjeita. Kun olet tehnyt toimet tietokoneen sisällä, toimi kohdan [Tietokoneen käsittelyn jälkeen](#) ohjeiden mukaan. Lisää parhaita turvallisuuskäytäntöjä on Regulatory Compliance -sivulla osoitteessa www.dell.com/regulatory_compliance.

Toimenpiteet


Aseta näyttöpaneeli puhtaalle ja tasaiselle pinnalle.

Jälkivaatimukset

- 1 Asenna [näytötkaapecti](#).
- 2 Asenna [kamera](#).
- 3 Asenna [näytön takakansi ja antennikokoonpano](#).
- 4 Asenna [näyttö](#).
- 5 Asenna [akku](#).
- 6 Asenna [rungon suojust](#).

BIOS:in flash-päivitys

Voit joutua flash-päivittämään BIOS:in, kun päivitys on saatavilla tai kun vaihdat emolevyn. BIOS:in flash-päivitys:

- 1 Käynnistä tietokone.
- 2 Siirry osoitteeseen **www.dell.com/support**.
- 3 Napsauta **Tuotetuki**, anna tietokoneen huoltomerkki ja napsauta **Lähetä**.
 **HUOMAUTUS:** Jos et tiedä huoltomerkkiä, käytä automaattista tunnistusta tai valitse tietokoneen malli selaamalla manuaalisesti.
- 4 Napsauta **Ohjaimet ja ladattavat tiedostot**.
- 5 Valitse tietokoneeseesi asennettu käyttöjärjestelmä.
- 6 Selaa sivua alaspäin ja laajenna **BIOS**.
- 7 Napsauta **Lataa tiedosto** ladataksesi tietokoneen BIOS:in tuoreimman version.
- 8 Tallenna tiedosto latauksen päätyttyä ja siirry kansioon, johon tallensit BIOS-päivitystiedoston.
- 9 Kaksoisnapsauta BIOS-päivitystiedoston kuvaketta ja noudata näytön ohjeita.

Avun saaminen ja Dellin yhteystiedot

Tee-se-itse-resurssit

Voit hankkia tietoja ja saada apua Dell-tuotteille ja -palveluille näillä tee-se-itse-resursseilla:

Dell-tuotteiden ja -palveluiden tiedot www.dell.com

Windows 8.1 ja Windows 10

Dell Help & Support -sovellus



Windows 10

Aloitusopassovellus



Windows 8,1

Ohje + vinkit -sovellus



Ohjeen käyttö Windows 8, Windows 8.1 ja Windows 10 -käyttöjärjestelmissä

Kirjoita Windows-hakuun **Ohje ja tuki** ja paina **Enter**.

Ohjeen käyttö Windows 7 -käyttöjärjestelmässä

Napsauta **Käynnistä** → **Ohje ja tuki**.

Käyttöjärjestelmän online-ohje

www.dell.com/support/windows
www.dell.com/support/linux

Vianmäärittystiedot, käyttöoppaat, asennusohjeet, tuotteiden tekniset tiedot, tekniset ohjelogit, ohjaimet, ohjelmistopäivitykset jne.

www.dell.com/support

Tietoja käyttöjärjestelmästä, tietokoneen asennuksesta ja käytöstä, tietojen

Katso *Minä ja Dell-tietokoneeni* osoitteessa www.dell.com/support/manuals.

varmuuskopioinnista, diagnooseista
jne.

Dellin yhteystiedot

Dellin myynnin, teknisen tuen ja asiakaspalvelun yhteystiedot, katso
www.dell.com/contactdell.



HUOMAUTUS: Saatavuus vaihtelee maittain ja tuotteittain, ja jotkin palvelut eivät välttämättä ole saatavilla maassasi.



HUOMAUTUS: Jos käytössäsi ei ole Internet-yhteyttä, käytä ostolaskussa, lähetysluettelossa, laskussa tai Dellin tuoteluettelossa olevia yhteystietoja.